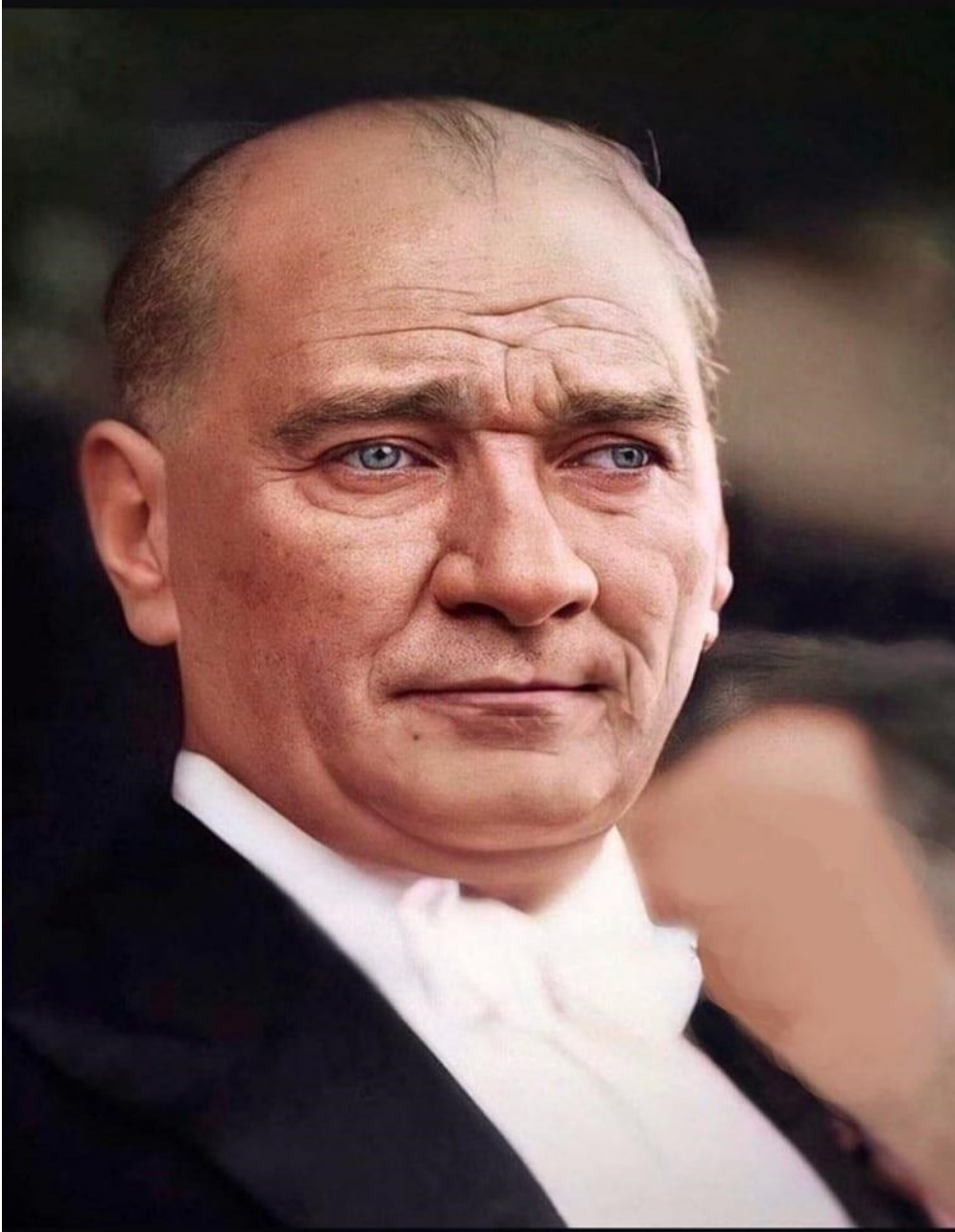


T.C.
ARSİN KAYMAKAMLIĞI
ŞEHİT FAHREDDİN SARI ORTAOKULU
MÜDÜRLÜĞÜ



2024-2028
STRATEJİK PLANI





*“En önemli ve verimli görevlerimiz, eğitim ve öğretim işleridir.
Eğitim ve öğretim İşlerinde kesinlikle başarı sağlamak gerekir.
Bir milletin gerçek kurtuluşu ancak bu yolla olur.”*

Mustafa Kemal ATATÜRK

Okul/Kurum Bilgileri

İli: Trabzon		İlçesi: Arsin	
Adres:	Işıklı Mahallesi Malkoçoğlu Küme Evleri No:41 Arsin / Trabzon	Coğrafi Konum (link)	http://meb.ai/hAKzBp
Telefon Numarası:	0 462 7137402	Faks Numarası:	-
e- Posta Adresi:	743076@meb.k12.tr	Web sayfası adresi:	https://fahrettinsarioo.meb.k12.tr/
Kurum Kodu:	743076	Öğretim Şekli:	Tam Gün

SUNUŞ



21.yüzyılın ikinci çeyreğine girdiğimiz şu günler içinde Türkiye bütün kurum ve kuruluşlarıyla büyük bir deęişim ve dönüşüm içerisine girmiştir. Rekabete dayalı yenedünya düzeni insanı olduęu kadar büyük devletleri de bütün kurumlarıyla içinde bulunan çağın gerektirdiğı yeniliklere ayak uydurmaya zorlamaktadır. Bu düşünceден yola çıkarak, her kurum, gelecekte nereye ulaşmak istediğini belirlemek ve planlama yapmak ihtiyacındadır.

Stratejik Planlama, bir kurumun amaç ve görevlerine uygun yönetimsel kararları uygulamak için gerekli gördüğü faaliyetleri, kurumda görev alan her kademedeki kişinin katılımı ile kurum yöneticisinin de tam desteğini alarak sonuç almaya yönelik çabaların bütününü teşkil eder.

Kurumun geleceğine ve yapısal deęişikliklerine yönelik, misyonunu ve topyekûn hedeflerini belirleyip bulunduğu çevrede ve faaliyet ortamındaki durumunu dikkate alarak, kurum içi uygulanabilir olan alternatifler arasından birini seçerek uygulamaya koymak üzere yaptığımız bu planla yönetim ve destek birimleriyle, eğitim kurumlarıyla yüklenmiş olduğumuz misyonu en iyi şekilde gerçekleştirmek için önceden geliştirmiş olduğumuz stratejileri de bu planda bir araya getirdik.

Planlama sürecinde emeği geçen öncelikle Strateji Geliştirme Kurulu ve Stratejik Plan Hazırlama Ekibine teşekkür eder; çalışmamızın ilçemize, ilimize ve ülkemize faydalı olmasını temenni ederim.

Metin YILMAZ
Okul Müdürü

İÇİNDEKİLER

1. GİRİŞ VE STRATEJİK PLANIN HAZIRLIK SÜRECİ	7
1.1. STRATEJİ GELİŞTİRME KURULU VE STRATEJİK PLAN EKİBİ.....	8
1.1.1. <i>Strateji Geliştirme Kurulu</i>	8
1.1.2. <i>Stratejik Plan Ekibi</i>	8
1.2. PLANLAMA SÜRECİ	8
2. DURUM ANALİZİ	9
2.1. KURUMSAL TARİHÇE	10
2.2. UYGULANMAKTA OLAN STRATEJİK PLANIN DEĞERLENDİRİLMESİ	11
2.3. YASAL YÜKÜMLÜLÜKLER VE MEVZUAT ANALİZİ	12
2.4. ÜST POLİTİKA BELGELERİNİN ANALİZİ.....	14
2.5. FAALİYET ALANLARI İLE ÜRÜN/HİZMETLERİN BELİRLENMESİ.....	15
2.6. PAYDAŞ ANALİZİ.....	19
2.6.1. <i>Öğrenci Anketi Sonuçları:</i>	20
2.6.2. <i>Öğretmen Anketi Sonuçları:</i>	20
2.6.3. <i>Veli Anketi Sonuçları:</i>	20
2.7. OKUL/KURUM İÇİ ANALİZ	21
2.7.1. <i>Kurum Teşkilat Yapısı</i>	23
2.7.2. <i>İnsan Kaynakları</i>	23
2.7.3. <i>Teknolojik Düzey</i>	26
2.7.4. <i>Mali Kaynaklar</i>	27
2.7.5. <i>İstatistik Veriler</i>	28
2.8. ÇEVRE ANALİZİ (PESTLE)	29
2.9. GZFT ANALİZİ	30
2.9.1. <i>Güçlü ve Zayıf Yönler</i>	31
2.9.2. <i>Fırsatlar ve Tehditler</i>	32
2.9.3. <i>Gelişim ve Sorun Alanları</i>	32
2.10. TESPİT VE İHTİYAÇLARIN BELİRLENMESİ	33
3. GELECEĞE BAKIŞ	34
3.1. MİSYON	34
3.2. VİZYON.....	34
3.3. TEMEL DEĞERLER	35
4. AMAÇ, HEDEF VE PERFORMANS GÖSTERGESİ İLE STRATEJİLERİN BELİRLENMESİ	36
4.1. AMAÇ VE HEDEFLERE YÖNELİK MİMARİ	36
4.2. AMAÇ, HEDEF, GÖSTERGE VE STRATEJİLERE İLİŞKİN KARTLAR	37
4.3. AMAÇ, HEDEF, GÖSTERGE VE STRATEJİLERE İLİŞKİN KART ŞABLONU TABLOSU	40
4.4. MALİYETLENDİRME	44
5.İZLEME VE DEĞERLENDİRME	45

TABLolar VE ŐEKİLLER

Tablo 1. Strateji Geliřtirme Kurulu ve Stratejik Plan Ekibi.....	8
Tablo 2. Uygulanmakta Olan Stratejik Planın Deęerlendirilmesi	11
Tablo 3. Őst Politika Belgeleri	14
Tablo 4. Őst Politika Belgeleri Analizi Tablosu.....	14
Tablo 5. Őehit Fahreddin Sarı Ortaokulu Faaliyet Alanları, ŐrŐn ve Hizmetler	15
Tablo 6. Okul ŐrŐn ve Hizmet Listesi	17
Tablo 7. Faaliyet Alanları ŐrŐn ve Hizmetler.....	19
Tablo 8. İ ve Dıř Paydařlar	21
Tablo 9. Okul/Kurum İi Analiz İerik Tablosu	22
Tablo 10. İdari Personelin Hizmet SŐresine İliřkin Bilgiler	24
Tablo 11. Okul/Kurumda Oluřan Yönetici SirkŐlasyon Tablosu.....	24
Tablo 12. Öęretmenlerin Hizmet SŐreleri	24
Tablo 13. Kurumdaki Mevcut Hizmetli/ Memur Sayısı.....	25
Tablo 14. alıřanların Görev Daęılımı	25
Tablo 15. Okul/kurum Rehberlik Hizmetleri	25
Tablo 16. Teknolojik Ara Gere Durumu Tablosu	26
Tablo 17. Fiziki Mekanlar Tablosu	26
Tablo 18. Gelir-Gider Tablosu.....	27
Tablo 19. Harcama Kalemler	27
Tablo 20. Kaynak Tablosu.....	27
Tablo 21 Son Ő Yıla Ait Öęrenci Sayılarını Gösteren Tablo	28
Tablo 22. PESTLE Analiz Tablosu	29
Tablo 23. GZFT Listesi (Gülü – Zayıf Yönler).....	31
Tablo 24. GZFT Stratejileri (Fırsatlar – Tehditler)	32
Tablo 25. Gülü Yönler	33
Tablo 26. . Tahmini Maliyet Tablosu.....	44
Őekil 1. : Mevzuat Analiz Modeli.....	13
Őekil 2. Paydařlar	19
Őekil 3. Teřkilat Yapısı.....	23
Őekil 4. İzleme ve Deęerlendirme SŐreci.....	46

1.GİRİŞ VE STRATEJİK PLANIN HAZIRLIK SÜRECİ

21. yüzyıl bilgi toplumunda yönetim alanında yaşanan değişimler, kamu kaynaklarının etkili, ekonomik ve verimli bir şekilde kullanıldığı, hesap verebilir ve saydam bir yönetim anlayışını gündeme getirmiştir. Ülkemizde de kamu mali yönetimini bu anlayışa uygun olarak yapılandırmak amacıyla 5018 Sayılı Kamu Mali Yönetimi ve Kontrol Kanunu uygulamaya konulmuştur.

5018 sayılı Kamu Mali Yönetimi ve Kontrol Kanunu kamu idarelerine kalkınma planları, ulusal programlar, ilgili mevzuat ve benimsedikleri temel ilkeler çerçevesinde geleceğe ilişkin misyon ve vizyonlarını oluşturma, stratejik amaçlar ve ölçülebilir hedefler belirleme, performanslarını önceden belirlenmiş olan göstergeler doğrultusunda ölçme ve bu süreçlerin izlenip değerlendirilmesi amacıyla katılımcı yöntemlerle stratejik plan hazırlama zorunluluğu getirmiştir. Müdürlüğümüz ilk stratejik planını 2010-2014 döneminde diğerlerini 2015-2019 ve 2019-2023 yıllarını kapsayacak şekilde hazırlamış ve uygulamıştır.

Müdürlüğümüzün dördüncü stratejik planı olan 2024-2028 Stratejik Planı kalkınma planları, programlar, ilgili mevzuat ve benimsediği temel ilkeler çerçevesinde geleceğe ilişkin misyon ve vizyonlarını oluşturmak, stratejik amaçlar ve ölçülebilir hedefler saptamak, performansları önceden belirlenmiş olan göstergeler doğrultusunda ölçmek ve bu sürecin izleme ve değerlendirmesini yapmak amacıyla katılımcı yöntemlerle hazırlanmıştır.

Bilim ve teknolojinin hızlı gelişmesiyle; iletişim imkânlarının artması, eğitim ortamlarının yeniden düzenlenmesi, öğretmenlerin niteliklerinin yükselmesi analitik düşünme, pekiştirme, iletişim becerilerini geliştirme, merak uyandırma, zenginleştirme, rehberlik etme, birlikte çalışabilme, yaratıcılık ve bireysel öğrenme gibi yeni yaklaşımların gelişmesi, eğitim sisteminin sürekli sorgulanmasını ve geliştirilmesini gerekli kılmaktadır. Stratejik planlama sayesinde; fikirler için tutarlı bir çerçeve oluşturmak, kurumun güçlü ve zayıf taraflarını belirlemek, fırsat ve tehditleri değerlendirmek, çeşitli stratejilerin test edileceği kriterleri belirlemek, kurum içinde olumlu bir iklim oluşturmak ve kısa ve uzun vadeli kararların uyum içinde olmasını sağlamak, optimum kaynak tahsisini gerçekleştirmekle mümkündür.

Müdürlüğümüz 2024-2028 Stratejik Planı çalışmaları kapsamında Müdürlüğümüz birimleri ve ilgili paydaşların katılımıyla başta Türkiye Yüzyılını inşaat etmek için, uygulanmakta olan stratejik planın değerlendirilmesi, mevzuat, üst politika belgeleri, paydaş, PESTLE, GZFT ve kuruluş içi analizlerinden elde edilen veriler ışığında eğitim ve öğretim sistemine ilişkin sorun ve gelişim alanları ile eğitime ilişkin öneriler tespit edilmiş, ve

Bakanlığımızın hazırladığı 2024-2028 Stratejik Planına göre stratejik amaç, hedef, strateji, gösterge ve eylemler belirlenmiştir. Bu doğrultuda yedi stratejik amaç bu stratejik amaçlar altında da beş yıllık hedefler ile bu hedefleri gerçekleştirecek strateji ve eylemler ortaya çıkmıştır. Stratejilerin yaklaşık maliyetlerinden yola çıkılarak stratejik amaç ve hedeflerin tahmini kaynak ihtiyaçları hesaplanmıştır. Planda yer alan stratejik amaç ve hedeflerin gerçekleşme durumlarının takip edilebilmesi için de stratejik plan izleme ve değerlendirme modeli kullanılacaktır.

1.1. STRATEJİ GELİŞTİRME KURULU VE STRATEJİK PLAN EKİBİ

1.1.1. Strateji Geliştirme Kurulu

Okul müdürünün başkanlığında, bir okul müdür yardımcısı, bir öğretmen ve okul/aile birliği başkanı ile bir yönetim kurulu üyesi olmak üzere 5 kişiden oluşan üst kurul kurulur. (Tablo 1)

1.1.2. Stratejik Plan Ekibi

Okul müdürü tarafından görevlendirilen ve üst kurul üyesi olmayan müdür yardımcısı başkanlığında belirlenen öğretmenler ve gönüllü velilerden oluşur. (Tablo 1)

Tablo 1. Strateji Geliştirme Kurulu ve Stratejik Plan Ekibi

Strateji Geliştirme Kurulu Bilgileri		Stratejik Plan Ekibi Bilgileri	
Adı Soyadı	Ünvanı	Adı Soyadı	Ünvanı
Metin YILMAZ	Okul Müdürü	Erdal KOTİL	Müdür Yardımcısı
Erdal KOTİL	Müdür Yardımcısı	Esra ŞAHİN	Öğretmen
Salim ÖZTÜRK	Öğretmen	Salim ÖZTÜRK	Öğretmen
Goncagül UZUN	Okul Aile Birliği Başkanı	Abdulkadir COŞKUN	Öğretmen
Şeyma Nur AZAK	Okul Aile Birliği Başkan Yardımcısı	Âdem UZUN	Gönüllü Veli

1.2. PLANLAMA SÜRECİ

Stratejik planlama uygulamalarının başarılı olması önemli ölçüde plan öncesi hazırlık çalışmalarının iyi planlanmış olmasına ve sürece katılımın üst düzeyde sağlanmasına bağlıdır. 2024-2028 dönemi stratejik plan hazırlanma süreci Strateji Geliştirme Kurulu ve Stratejik Plan Ekibinin oluşturulması ile başlamıştır. Ekip tarafından oluşturulan çalışma takvimi kapsamında ilk aşamada durum analizi çalışmaları yapılmış ve durum analizi

aşamasında, paydaşlarımızın plan sürecine aktif katılımını sağlamak üzere paydaş anketi, toplantı ve görüşmeler yapılmıştır. Durum analizinin ardından geleceğe yönelim bölümüne geçilerek okulumuzun/kurumumuzun amaç, hedef, gösterge ve stratejileri belirlenmiştir.

Plan; 5018 sayılı Kamu Mali Yönetimi ve Kontrol Kanunu'nun 9'uncu ve 41'inci maddelerine dayanılarak yürürlüğe konulan "Kamu İdarelerince Hazırlanacak Stratejik Planlar ve Performans Programları ile Faaliyet Raporlarına İlişkin Usul ve Esaslar Hakkında Yönetmelik" hükümlerine göre Strateji Geliştirme Kurulu ve Strateji Geliştirme Ekibince hazırlanmıştır. Stratejik planlama süreci aşağıdaki akışa göre planlanmıştır:

- Stratejik plan hazırlık çalışmalarının başladığının duyurulması
- Strateji geliştirme kurul ve ekiplerinin oluşturulması
- Stratejik Plan için Kurum ihtiyaçlarının tespiti
- Stratejik planlama ekiplerine eğitimler düzenlenmesi
- Stratejik plan hazırlama takviminin oluşturulması

2.DURUM ANALİZİ

Stratejik planlama sürecinin ilk adımı olan durum analizi, okulumuzun "neredeyiz?" sorusuna cevap vermektedir. Okulumuzun geleceğe yönelik amaç, hedef ve stratejiler geliştirebilmesi için öncelikle mevcut durumda hangi kaynaklara sahip olduğu ya da hangi yönlerinin eksik olduğu ayrıca, okulumuzun kontrolü dışındaki olumlu ya da olumsuz gelişmelerin neler olduğu değerlendirilmiştir. Dolayısıyla bu analiz, okulumuzun kendisini ve çevresini daha iyi tanınmasına yardımcı olacak ve stratejik planın sonraki aşamalarından daha sağlıklı sonuçlar elde edilmesini sağlayacaktır.

Durum analizi bölümünde, aşağıdaki hususlarla ilgili analiz ve değerlendirmeler yapılmıştır;

- Kurumsal tarihçe
- Uygulanmakta olan planın değerlendirilmesi
- Mevzuat analizi
- Üst politika belgelerinin analizi
- Faaliyet alanları ile ürün ve hizmetlerin belirlenmesi
- Paydaş analizi
- Kuruluş içi analiz

- Dış çevre analizi (Politik, ekonomik, sosyal, teknolojik, yasal ve çevresel analiz)
- Güçlü ve zayıf yönler ile fırsatlar ve tehditler (GZFT) analizi
- Tespit ve ihtiyaçların belirlenmesi

2.1. Kurumsal Tarihçe

Okulumuz 22.10.1979 tarihinde 'Işıklı Köyü Ortaokulu' adı ile eğitim öğretime başlamıştır. İlk açıldığında Işıklı Köyü Camii yanındaki köy muhtarlığının tüzel kişiliğine ait geçici binada; 4 öğretmen 28 öğrencisi mevcuttu.

1989-1990 eğitim öğretim yılında şundaki binasına taşınmıştır. Sekiz derslik altı idare odası ile bodrum katta çok amaçlı bir salon ile bir kalorifer dairesinden teşekkül eden bu binanın üst katı, 1997-1998 öğretim yılına kadar derslik olarak hiç kullanılmamıştır.

1997-1998 yılında okulumuzun adı önce 'Işıklı İlköğretim Okulu' daha sonra ise 30 Ekim 1997 tarih ve 25531 sayılı Valilik Olur'u ile 1996 yılında Tunceli'de vatani görevini yaparken şehit olan Er Fahreddin Sarı'nın adı verilerek Şehit Fahreddin Sarı ilköğretim Okulu olarak değiştirilmiştir.

Okulumuz 1650 metrekare arsa alanı üzerinde 428,15 metrekare binası 1221,848 metrekare oyun ve bahçe alanı bulunmaktadır. Okulumuzun 1999-2000 yılında ilk mezunları 29 kişidir.

Okulumuza Işıklı, Dilek ve Çiçekli mahallelerinden öğrenci gelmektedir. Okulumuz 20 Haziran 2012 yılında Şehit Fahreddin Sarı İlkokulu ve Şehit Fahreddin Sarı Ortaokulu olarak ayrılmıştır. İlkokul kademesi 2020 2021 eğitim öğretim yılında kapanmıştır.

2023 2024 eğitim öğretim yılı itibari ile okula kayıtlı olan öğrencilerimizin %91'i Çiçekli Kız Kur-an Kursunda yatılı kalan öğrencilerden oluşmaktadır. Bu durum okulumuzu Türkiye'nin birçok bölgesinden öğrenci bulunduran bir eğitim kurumu haline getirmiştir. Öğrencilerimizin yoğun olarak geldiği iller; Diyarbakır, Mardin, Ağrı, Şanlıurfa, Gümüşhane'dir.

Okulumuzun geçmiş yıllarda Badminton, Masa Tenisi branşlarında il birincilikleri ve ikincilikleri vardır.

2.2. Uygulanmakta Olan Stratejik Planın Değerlendirilmesi

Uygulanmakta olan stratejik planın değerlendirilmesi stratejik plan izleme ile stratejik plan değerlendirme tablolarından yararlanılarak yapılmıştır.

5018 sayılı Kamu Mali Yönetimi ve Kontrol Kanununda," Kamu idareleri; kalkınma planları, programlar, ilgili mevzuat ve benimsedikleri temel ilkeler ışığında geleceğe ilişkin misyon ve vizyonlarını oluşturmak, stratejik amaçlar ve ölçülebilir hedefler saptamak, performanslarını önceden belirlenmiş olan göstergeler doğrultusunda ölçmek ve bu süreci izleme ve değerlendirmesini yapmak için katılımcı yöntemlerle stratejik planlama yapılır." denilmektedir. Bu kapsamda hazırlanan Okulumuz 2024/2028 Dönemi Stratejik planında yer alan amaç hedef ve performans hedefleri, bu performans hedeflerine ulaşmak için yürütülecek olan faaliyet ve projeleri, kaynak ihtiyacını, idareye ilişkin mali olan ve mali olmayan diğer bilgileri içerecek şekilde hazırlanmıştır.

Performans programının stratejik planında belirtilen amaç ve hedeflere uygun olarak etkili ve verimli bir şekilde uygulanması için belirli dönemlerde gerçekleştirilmiştir. Bu çerçevede belirli bir dönemde yürütülen faaliyetler ve sunulan hizmetlerin sonuçlarının izlenmesi ve değerlendirilmesi için yıllık bazda rapor hazırlanmaktadır.

Tablo 2. Uygulanmakta Olan Stratejik Planın Değerlendirilmesi

Stratejik Amaç No	Hedef No	Program/Proje /Faaliyetler	Gerçekleşme Oranı %		Varsa İşbirliği Yapılan veya Çözüm Ortağının Katılma Şekli /Miktarı		Ulaşılan Sonuçlar	Açıklama
			Nakdi	Fiziki	Nakdi	Fiziki		
1	1.1.	Faaliyetler yürütüldü ve gerçekleşti.	-	100	-	-	Faaliyetler yıl boyu gerçekleştirildi.	
2	2.1.	Faaliyetler yürütüldü ve gerçekleşti.	-	50	-	-	Faaliyetler yürütüldü ve okulun açık olduğu günlerde yarısı gerçekleşti.	
2	2.2.	Faaliyetler pandemi nedeniyle gerçekleştirilemedi.	-	20	-	-	Faaliyetler yürütüldü ve okulun açık olduğu günlerde %20 si gerçekleşti.	

3	3.1.	Faaliyetler pandemi nedeniyle sekteye uğrasa da belirli bir kısmı gerçekleştirildi.	-	25	-	-	Faaliyetler yürütüldü ve okulun açık olduğu günlerde %25 si gerçekleşti.
3	3.2.	Faaliyetler pandemi nedeniyle sekteye uğrasa da belirli bir kısmı gerçekleştirildi.	-	33	-	-	Faaliyetler yürütüldü ve okulun açık olduğu günlerde %33 ü gerçekleşti.

2.3. Yasal Yükümlülükler ve Mevzuat Analizi

Şehit Fahreddin Sarı Ortaokulu Müdürlüğü, Türkiye Cumhuriyeti Devleti yapısı içinde Millî Eğitim Bakanlığının taşra teşkilatında yer alan ve taşra teşkilatındaki görevlerin yürütülmesi, devletin politikalarının valilik makamına bağlı olarak gerçekleştirilmesi müdürlüğümüzün sorumlulukları arasındadır. İl Milli Eğitim Müdürlüğü Makamına karşı müdürlüğümüz birinci dereceden sorumludur. Millî Eğitim Bakanlığının devlet adına üstlendiği sorumluluğun yerine getirilmesi, kanun, tüzük, yönetmelik, yönerge, genelge ve emirler doğrultusunda Millî eğitim temel ilkeleri çerçevesinde kendisine bağlı birimleri izlemek, değerlendirmek ve geliştirme yönüyle sorumlulukları kanun ve Yönetmeliklerde açıkça tanımlanmıştır.

Şehit Fahreddin Sarı Ortaokulu Müdürlüğü Müdürlüğünün yasal yetki, görev ve sorumlulukları başta T.C. Anayasası olmak 14/6/1973 tarihli ve 1739 sayılı Millî Eğitim Temel Kanunu ve 25/8/2011 tarihli ve 652 sayılı Millî Eğitim Bakanlığının Teşkilât ve Görevleri Hakkında Kanun Hükmünde Kararname hükümlerine dayanılarak 18/11/2012 tarih ve 28471 sayılı Resmî Gazetede yayınlanan Yönetmeliği esaslarına göre belirlenmiştir.

Öncelikle inceleme ve analizi yapılan yasa, kanun, Kanun hükmümde kararname, mevzuat, yönetmelik, genelge ve yönergeler



Şekil 1. : Mevzuat Analiz Modeli

- T.C. Anayasası
- 1739 Sayılı Milli Eğitim Temel Kanunu
- 652 Sayılı Milli Eğitim Bakanlığının Teşkilat ve Görevleri Hakkındaki Kanun Hükmünde Kararname
- 222 Sayılı Milli Eğitim Temel Kanunu (Kabul No: 5.1.1961, RG: 12.01.1961 / 10705 - Son Ek ve Değişiklikler: Kanun No: 12.11.2003/ 5002, RG:21.11.2003 / 25296)
- 657 Sayılı Devlet Memurları Kanunu
- 5442 Sayılı İl İdaresi Kanunu
- 439 Sayılı Ek Ders Kanunu
- 4306 Sayılı Zorunlu İlköğretim ve Eğitim Kanunu

2.4. Üst Politika Belgelerinin Analizi

Üst politika belgelerinde Bakanlığımızın görev alanına giren konular ayrıntılı olarak taranmış ve bu belgelerde yer alan politikalar dikkate alınmıştır. Stratejik plan çalışmaları kapsamında taranmış olan politika belgeleri aşağıda verilmiştir:

Tablo 3. Üst Politika Belgeleri

Temel Üst Politika Belgeleri	Diğer Üst Politika Belgeleri
Kalkınma Planları	Öğretmen Strateji Belgesi
Orta Vadeli Programlar	Karayolu Trafik Güvenliği Strateji Belgesi
Orta Vadeli Mali Planlar	Su Verimliliği Strateji Belgesi ve Eylem Planı
Cumhurbaşkanlığı Yıllık Programları	Ulusal Deprem Stratejisi ve Eylem Planı
MEB 2019-2023 Stratejik Planı	Ulusal Genç İstihdam Stratejisi ve Eylem Planı
Millî Eğitim Şura Kararları	Ulusal Enerji Verimliliği Eylem Planı
İl MEM 2019-2023 Stratejik Planı	Ulusal Girişimcilik Stratejisi ve Eylem Planı
MEB 2024-2028 Stratejik Planı	Ulusal Yapay Zekâ Stratejisi
	2023-2028 Türkiye Çocuk Hakları Strateji Belgesi ve Eylem Planı
	2024-2028 Kadının Güçlenmesi Strateji Belgesi ve Eylem Planı
	Diğer Kamu Kurum ve Kuruluşlarının Stratejik Planları
	İklim Değişikliği Eylem Planı
	Mobilite Araç ve Teknolojileri Yol Haritası
	Kadının Güçlenmesi Strateji Belgesi ve Eylem Planı

Tablo 4. Üst Politika Belgeleri Analizi Tablosu

Üst Politika Belgesi	İlgili Bölüm/Referans	Verilen Görevler/İhtiyaçlar
On İkinci Kalkınma Planı	Eğitim	658, 659, 660 Sayılı Amaç Maddeleri ve Bunlara Bağlı Politika ile Tedbir Maddeleri
	Çocuk	731.2, 731.3, 731.4, 731.5, 731.6, 732.1, 732.3, 732.5, 733.1, 733.2, 734.4, 735.7, 735.8, 738.2, 738.3, 739.1, 739.2, 739.3, 739.4, 740.4, 742.4, 744.1 Sayılı Tedbir Maddeleri
	Kültür ve Sanat	783.1, 783.2, 783.5, 785.1, 785.2, 785.3, 785.5, 789.1, 789.2, 790.4, 793.2 Sayılı Tedbir Maddeleri
	Afet Yönetimi	830.7, 831.3, 832.1, 832.4, 833.6, 839.1, 839.3, 841.1 Sayılı Tedbir Maddeleri

2.5. Faaliyet Alanları ile Ürün/Hizmetlerin Belirlenmesi

Okul öncesi ve ilköğretim çağındaki öğrencileri bedenî, zihnî, ahlakî, manevî, sosyal ve kültürel nitelikler yönünden geliştiren bilgi ve becerilerle donatarak geleceğe hazırlayan eğitim ve öğretim programlarının uygulanması; öğretmen ve öğrencilerin eğitim ve öğretim hizmetlerinin bu çerçevede yürütmesi ve denetlemesi Şehit Fahreddin Sarı Ortaokulu Müdürlüğünün faaliyet alanları ve sunmuş olduğu hizmetler aşağıdaki başlıklarda toplanmıştır.

Tablo 5. Şehit Fahreddin Sarı Ortaokulu Faaliyet Alanları, Ürün ve Hizmetler

FAALİYET ALANI: EĞİTİM	FAALİYET ALANI: YÖNETİM İŞLERİ
<p>Hizmet-1:Eğitim Hizmetleri:</p> <ul style="list-style-type: none">Okulda eğitimin düzenli olarak işleyişini sağlamaDers dışı eğitim çalışmalarının işleyişini sağlamaİl MEM koordinesinde yürütülen farklı konulardaki eğitim programlarının uygulanmasını sağlamakÖğrencilerin kişisel ve sosyal açıdan değerler açısından donanması için değerler eğitimi almalarını sağlamakDers programı ile zaman çizelgesini hazırlamakÖğrencilerin zararlı alışkanlıklardan uzak ve güven içinde eğitim almalarını sağlamakEngelli öğrencilerle ilgili tedbirler almak	<p>Hizmet-7: Öğrenci işleri hizmeti</p> <ul style="list-style-type: none">Öğrenci Kayıt alanlarının ve eğitim bölgelerinin İl MEM, Belediye ve Muhtarlıklar Aracılığı İle OluşturmakÖğrencilerin kayıt, nakil ve mezuniyet işlemlerini yürütmekOkul Demokrasi Meclisleri Projesini UygulamakÖğrenci Sağlık Taramaları İle Aşı Uygulamalarını Toplum Sağlığı Merkezi ve Aile Hekimliği Vasıtasıyla Yapılmasını SağlamakDisiplin İşlemlerini YürütmekDenklik ve Başka Ülke Vatandaşı Olup, Okul Kayıt Alanı İçerisinde İkamet Eden Vatandaşların Çocuklarının Kayıt İşlemleri İle İlgili işleri Yürütmek
<p>Hizmet-2: Kültürel Çalışmalar</p> <ul style="list-style-type: none">Bilimsel, sosyal ve kültürel çalışmaları yürütmekBelirli gün ve haftalarla ilgili etkinlikleri yürütmekİnceleme, tanıma ve araştırma amaçlı gezilerin düzenlenmesini sağlamakÖğrencilerin değerler eğitimlerini almalarını sağlamakOkulda okuma alışkanlığının artırıcı çalışmalar yapmak.Atatürk Sevgisi, Milli Tarih, Kültür ve Dil Bilincinin Yerleşmesini Sağlayıcı Çalışmalar Yapmak 7-Sergi, Panel, Konferans, Seminer gibi etkinlikler düzenlemek	<p>Hizmet-8: Personel işleri hizmeti</p> <ul style="list-style-type: none">Hizmet içi eğitimÖzlük haklarıSendikal HizmetlerOkulda öğretmenler için uygun dinlenme ortamları hazırlamakÖğretmenler günü ile ilgili programlar hazırlamakHizmet iç eğitim ihtiyaçlarını belirlemek ve üst birimleri bilgilendirmekPersonelin kişisel gelişimlerini hizmet içi eğitim yoluyla tamamlamalarını sağlamakYenilikçi ve uzaktan eğitim faaliyetlerinden personelin faydalanmasını sağlamakPersoneli hizmet içi eğitim faaliyetleri hakkında bilgilendirmek

<p>Hizmet-3:Spor Etkinlikleri</p> <ul style="list-style-type: none"> • Çeşitli spor dallarında öğrencilerin yetişmesi için gerekli egzersizlerin ve çalışmaların yapılmasını sağlamak ve bu öğrencilerin ilgili yarışmalara katılmak için gerekli işlemleri yerine getirmek • Milli ve mahalli bayram günleri ile ilgili törenlere katılmak • Satranç, Dama, Mangala gibi zekâ oyunlarının öğrencilerle tanınıp oynanmasını sağlamak 	<p>Hizmet-9: Mali İşlemler</p> <ul style="list-style-type: none"> • Personelin her türlü özlük işlemlerinden okuldan yapılabilecek olanları İl MEM koordinesi ile yürütmek • MEBBİS sistemi üzerinden e-personel modülün de personelle ilgili bilgileri güncel tutmak ve kişisel verileri korumak • Kurum Bütçesini Hazırlama ve Yürütme • Personelin maaş, ücret, emeklilik vs. iş ve işlemlerinin KBS Sisteminde sağlıklı bir şekilde yürütülmesi için tedbirler almak • Alım-Satım İşlerini Yamak • Taşınırlarla ilgili iş ve işlerin KBS Sisteminde Taşınır Eşya Modülü üzerinden sağlıklı bir şekilde yürütülmesi için tedbirler almak • Okul ali birliği gelir ve giderlerinin TEFBİS modülüne işlenmesini sağlama
---	---

FAALİYET ALANI: ÖĞRETİM	FAALİYET ALANI: YETİŞKİN EĞİTİMİ VE VELİLERLE İLİŞKİLER
<p>Hizmet-4:Öğretim Hizmetleri</p> <ul style="list-style-type: none"> • Program geliştirme çalışmalarına katkıda bulunma • Öğrenci başarısını geliştirmek için çalışmalar yapmak • Öğretim programları, yöntem ve teknikler, ölçme ve değerlendirme çalışmalarında öğretmen, öğrenci ve velileri bilgilendirmek 	<p>Hizmet-10: Velilerle İlgili Hizmetler</p> <ul style="list-style-type: none"> • Veli toplantıları • Veli iletişim hizmetleri • Okul-Aile Birliği faaliyetleri • Anne Eğitimi Çalışmaları
<p>Hizmet-5: Rehberlik Hizmetleri</p> <ul style="list-style-type: none"> • Okuldaki rehberlik hizmetlerini planlama • Rehberlik hizmetlerinin yürütülmesi ile ilgili gerekli kurul ve komisyonları kurma ve çalıştırma • RAM ile ilgili iş birliği yapma • Kaynaştırma eğitimi alan bireylerle ilgili iş ve işlemleri yapma • Şiddet eylem planını hazırlama ve uygulama 	<p>Hizmet-10:Denetim Hizmetlerinin Yürütülmesi</p> <ul style="list-style-type: none"> • Okul içindeki şikâyetlerin değerlendirilmesini sağlama • Ön inceleme işlemlerinin yürütülmesini takip etme • Denetim çalışmalarının sonuçlarını inceleme ve değerlendirme • Okuldaki iş ve işlemlerin denetime hazır halde olmasını sağlama • Mevzuatın uygulanmasında tereddüde düşülen hususlarda üst birimlerden görüş alma ve bunu paylaşma
<p>Hizmet-6:Kurtarma ve Koruma Hizmetleri</p> <p>Okuldaki arama, kurtarma ve koruma hizmetleri için İl MEM ve AFAD hizmetleri birimi koordinesinde hazırlanması gereken planları hazırlama</p> <ul style="list-style-type: none"> • Okuldaki arama, kurtarma ve koruma hizmetleri için İl MEM ve AFAD hizmetleri birimi koordinesinde kurulması gerekli ekipleri kurma, bunlara eğitim verme ve görevlerini tebliğ etme • Her hangi bir felaket ve tehlike anında okulun boşaltılması ve toplanma 	

<p>yerlerinde toplanması için gerekli planlamaları, yer tespitlerini ve tatbikatları yapma, sonuçları paylaşma ve ilgili üst birimlere rapor etme</p> <ul style="list-style-type: none"> Okulun nöbet görevlerini planlama ve ilgililere tebliğ etme Yangın söndürme donanımlarını tedarik etme ve kontrollerini yaptırma 	
---	--

Okulumuzda öğrencilerimizin kayıt, nakil, devam-devamsızlık, not, işlemleri, mesaj vb. e-okul yönetim bilgi sistemi üzerinden yapılmaktadır. Öğretmenlerimizin özlük, derece-kademe, terfi, hizmet içi eğitim, maaş ve ek ders işlemleri İl Milli Eğitim Müdürlüğü tarafından MEBBİS ve KBS sistemleri üzerinden yapılmaktadır. Okulumuzun mali işlemleri ilgili yönetmeliklere uygun olarak yapılmaktadır.

Okulumuzun rehber öğretmeni bulunmaması sebebiyle rehberlik hizmetleri sınıf rehber öğretmenleri ve okul rehberlik kurulları tarafından yapılmaktadır.

Okulumuz düzenlenen sosyal, kültürel ve sportif yarışmalara katılmaktadır.

OKUL ÜRÜN/HİZMET LİSTESİ

Tablo 6. Okul Ürün ve Hizmet Listesi

NO	HİZMETİN ADI	BAŞVURUDA İSTENEN BELGELER	HİZMETİN TAMAMLANM ASÜRESİ (En Geç)
1	Ortaokul Öğrenim Belgesini veya Diplomasını Kaybedenlere Diploma Kayıt Örneğinin Verilmesi	1. Dilekçe	2 İŞ GÜNÜ
2	Ortaokul ve Dengi Okullarda Öğrenim Gören Öğrencilerin Nakillerinin Yapılması	1. Dilekçe	1 SAAT
3	Örgün (Ortaokul) Eğitimi Destekleme ve Yetiştirme Kurs Başvurularının Alınması	1. Dilekçe	5 İŞ GÜNÜ
4	Seçmeli Derslerin Belirlenmesi	1. Velinin yazılı başvuru dilekçesi	3 İŞ GÜNÜ

5	Okula Kayıt Yapılması	2. Velinin yazılı başvuru dilekçesi	1 SAAT
6	Ortaokullarda Parasız Yatılılık ve Bursluluk Sınavı Başvurularının Alınması	1. Öğrenci ailesinin maddi durumunu gösteren beyanname 2. Velinin ve çalışıyorsa eşinin bakmakla yükümlü olduğu anne ve babası ile ilgili tedavi yardımı 3. Aile üyelerinin Türkiye Cumhuriyeti kimlik numaraları beyanı	30 DAKİKA
7	Yabancı Ülkede Öğrenim Gören Öğrenciler İçin Denklik ile Kayıt Yapılması	1. Denklik belgesi 2. (Veli elindeki öğrenciye ait öğrenim belgesi ile il milli eğitim müdürlüğüne müracaat etmesi ve öğrenime devam edeceği sınıfının belirlenmesi)	5 İŞ GÜNÜ
8	Okul Öğrenci Davranışları Kurulu Kararlarına Yapılan İtirazların Bir Üst Kurula Gönderilmesi	1. Dilekçe	3 İŞ GÜNÜ
9	Eğitim ve Öğretim Desteği Uygulaması	1. Veli dilekçesi 2. Gelir beyannamesi (anne ve babaya ait) 3. Uluslararası federasyonlarca yapılmış olan ve öğrencinin katılmış olduğu olimpiyatlar ve resmi makamlarca ulusal ve il düzeyinde yapılan yarışmalarda alınan dereceler 4. Üniversitede öğrenim gören diğer kardeşlerin öğrenim durumunu veya üniversitede okumaya hak kazandığını gösteren belgeler 5. Annesi koruma altındaki çocuklar, engelli raporu ve kaynaştırma raporu olan çocuklar	1 İŞ GÜNÜ
10	Öğrenci Mazeret İzni	1. Velinin yazılı başvuru dilekçesi	15 DAKİKA

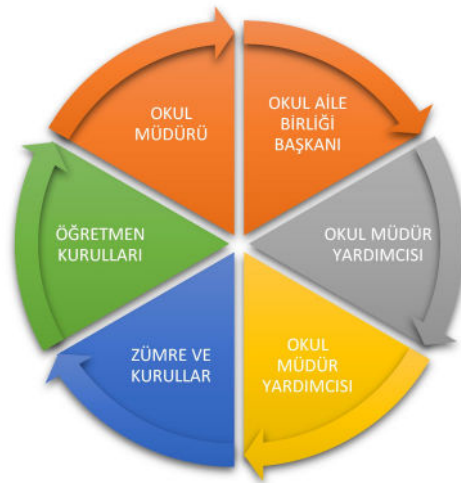
Mevzuat gereği görev ve sorumluluklar dikkate alınarak okul/kurumun sunduğu temel ürün ve hizmetler aşağıda sunulmuştur. Belirlenen ürün ve hizmetler Tablo 6'da belirtildiği gibi belirli faaliyet alanları altında toplulaştırılmıştır.

Tablo 7. Faaliyet Alanları Ürün ve Hizmetler

Faaliyet Alanı	Ürün/Hizmetler
Öğretim-eğitim faaliyetleri	Öğrenci İşleri Kayıt-nakil işleri Devam-devamsızlık Sınıf geçme Sınav hizmetleri
Rehberlik faaliyetleri	Öğrencilere rehberlik yapmak Velilere rehberlik etmek Rehberlik faaliyetlerini yürütmek
Sosyal faaliyetler	Okul gezilerinin düzenlenmesi, doğa yürüyüşlerinin yapılması
Sportif faaliyetler	Voleybol, Dart turnuvaları
Kültürel ve sanatsal faaliyetler	TÜBİTAK bilim söyleşileri, Şiir Dinletisi
İnsan kaynakları faaliyetleri (mesleki gelişim faaliyetleri, personel etkinlikleri...)	Personelin hizmet içi seminerlerine katılımı
Okul aile birliği faaliyetleri	Okul aile birliği toplantıları
Öğrencilere yönelik faaliyetler	Öğrenci davranışlarının değerlendirilmesi, Ayın temiz sınıfı yarışması
Ölçme değerlendirme faaliyetleri	Deneme sonuçlarının analizi
Öğrenme ortamlarına yönelik faaliyetler	Öğrenci sağlığı ve güvenliği
Ders dışı faaliyetler	Kulüp çalışmaları

2.6. Paydaş Analizi

Kurumumuzun temel paydaşları öğrenci, veli ve öğretmen olmakla birlikte eğitimin dışsal etkisi nedeniyle okul çevresinde etkileşim içinde olunan geniş bir paydaş kitlesi bulunmaktadır. Paydaşlarımızın görüşleri anket, toplantı, dilek ve istek kutuları, elektronik ortamda iletilen önerilerde dâhil olmak üzere çeşitli yöntemlerle sürekli olarak alınmaktadır.



Şekil 2. Paydaşlar

Paydaş anketlerine ilişkin ortaya çıkan temel sonuçlara altta yer verilmiştir:

2.6.1. Öğrenci Anketi Sonuçları:

Öğrencilerimize yapılan anketlerde okulumuz ile ilgili çeşitli alanlarda yapılan çalışmaların yeterliliği konusunda değişik sorular yöneltilmiş olup sonuçlar değerlendirilmiştir. Buna göre öğrencilerimizin %88.2'si okulunu sevmekte, birçok alanda yapılan çalışmaları yeterli bulmaktadır.11.8'nin ise kısmen katıldığı, kararsız kaldığı veya katılmadığı görülmüştür.

2.6.2. Öğretmen Anketi Sonuçları:

Öğretmenlerimize uygulanan anket sonuçları genel olarak olumlu yöndedir. Öğretmenlerimizin, okulumuzda alınan kararların çalışanların katılımıyla alındığını kurumdaki tüm duyuruların çalışanlara zamanında iletildiğini, çalışanlar arasında ayırım yapılmadığı, okul idaresinin okullaşma oranını artması yönünde ciddi çalışmalar yaptığı konusunda ortak bir fikre sahip oldukları görülmüştür.

Bunun yanı sıra okulun fiziki imkânlarının yetersiz olduğu genel olarak ortak görüş olduğu görülmüştür. Katılımcıların küçük bir kısmı bazı alanlarda okulun kendilerine gelişme imkânı sağlamadığı görüşü de olduğu görülmüştür.

2.6.3. Veli Anketi Sonuçları:

Velilerimize uygulanan anket sonuçları olumlu yöndedir. Velilerimiz, İhtiyaç duyduklarında okul çalışanlarıyla rahatlıkla görüşebildiklerini, kendilerini ilgilendiren okul duyurularını zamanında öğrendiklerini, okula ilettikleri istek ve şikâyetlerinin dikkate alındığını, okulda yabancı kişilere karşı güvenlik önlemleri alınmakta olduğunu, görüşlerinin dikkate alındığını, çocuğunun okulunu sevdiğini ve okulun her zaman temiz olduğunu, okulda yeterli miktarda sanatsal ve kültürel faaliyetler düzenlenmekte olduğunu olumlu olarak vurgulamışlardır.

Ayrıca ankete katılan velilerimiz tarafından okul idaresinin sıcakkanlı ve çözüm odaklı oldukları, idarede bir bayan idarecinin de olmasından dolayı kendilerini daha rahat hissettikleri ve kendilerini daha iyi ifade edebildikleri konusunda ortak bir görüş olduğu görülmüştür.

Velilerimizin ilkokul kısmına birleştirilmiş sınıf uygulaması yapılıyor olması konusunda ve okulun fiziki imkânlarının yetersiz olduğu konusunda olumsuz görüşlerinin olduğu da görülmüştür.

Tablo 8. İç ve Dış Paydaşlar

İÇ PAYDAŞLAR	DIŞ PAYDAŞLAR
Okul Yöneticileri	Okul Aile Birliği
Öğretmenler	Köy Muhtarı
Öğrenciler	Çiçekli Kuran Kursu
Veliler	Belediye

2.7. Okul/Kurum İçi Analiz

Şehit Fahreddin Sarı Ortaokulu kurum kültürü analiz çalışması 2024-2028 Stratejik Plan hazırlık çalışmaları kapsamında gerçekleştirilmiştir. Bu çalışma sonuçları genel hatlarıyla aşağıda sunulmuştur.

Çalışma sonuçlarına göre geliştirmeye açık alanlar öncelik sırasına göre aşağıda sıralanmıştır;

1. Ödül sistemi
2. Yenilikçi uygulamaların geliştirilmesi noktasında hataların tolere edilme düzeyi
3. Sürekli ilerlemeyi teşvik eden bir insan kaynakları yönetiminin varlığı
4. Öğretmenlerin karar ve inisiyatif alma düzeyi
5. Var olan kuralların değişimi destekleme düzeyi
6. Öğretmenlerin birbirleriyle bilgi, beceri ve tecrübelerini paylaşmalarına imkân veren mekanizmaların varlığı
7. Örgütsel öğrenme, bilgi paylaşımı ve zümreler arası koordinasyon

Gerçekleştirilen analizlere göre kurumun güçlü olduğu alanlar öncelik sırasına göre:

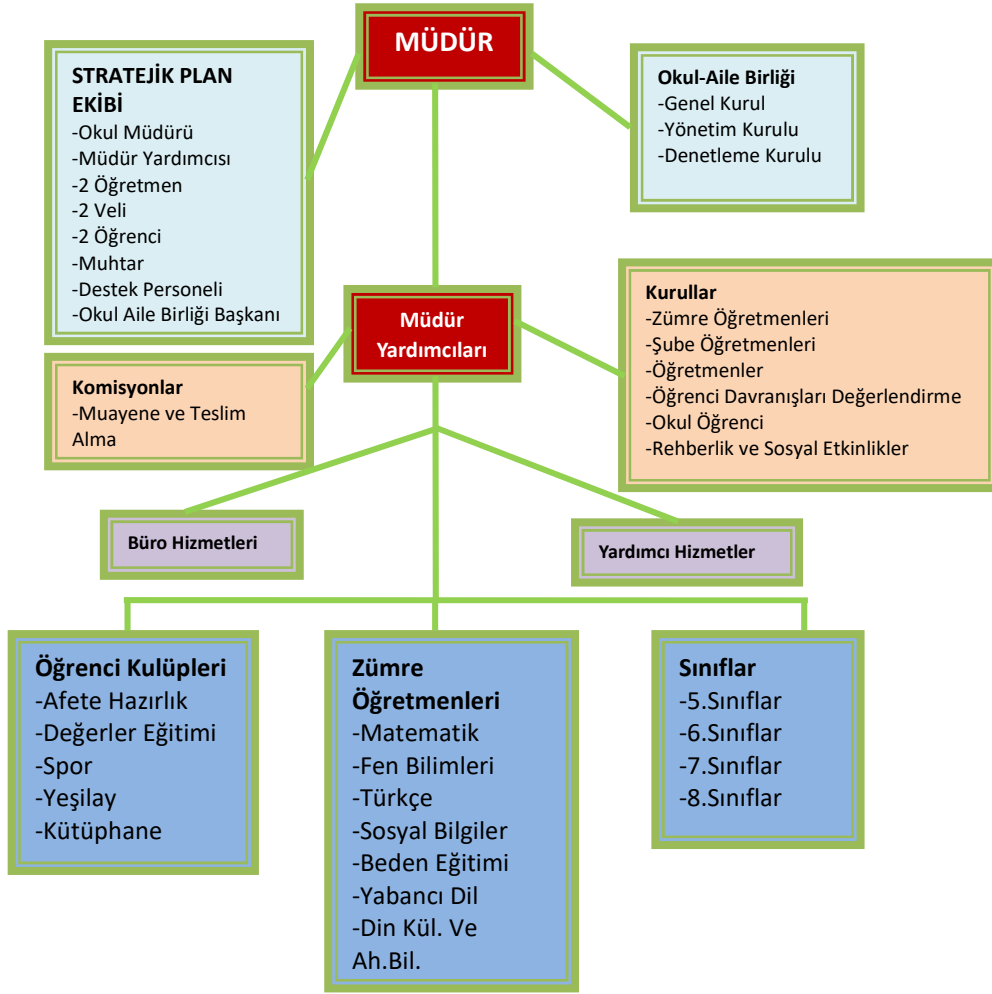
1. İnfomal iletişim ve kişisel ilişkilere dayalı iş görme yaklaşımı

2. Öğretmenler arası bilgi paylaşımı ve iş birliği
3. Öğretmenlerin yöneticilerine ulaşmada açık iletişim kanallarının varlığı
4. Karar alma süreçlerinin yeterli bilgiyle desteklenme düzeyi
5. Bilginin paylaşılmasını ifade eden açıklık düzeyi
6. İş birliği mekanizmalarının yeterlilik ve etkililik düzeyi

Tablo 9. Okul/Kurum İçi Analiz İçerik Tablosu

Okul/Kurum İçi	Analiz İçerik Tablosu
Öğrenci sayıları	5/A: 1 6/A:4 7/A:15 8/A:32
Akademik başarı verileri	Liselere Geçiş Sınavı kapsamında okulumuz öğrencileri ilçemizde bulunan liseleri tercih etmektedirler.
Sosyal-kültürel-bilimsel ve sportif başarı verileri	Siyeri Nebi yarışması İlçe 1. ve 3.'lüğü (2024)
Öğrenme stilleri envanteri	
Devam-devamsızlık verileri	Okulumuzda sürekli devamsız öğrenci bulunmamaktadır.
Okul disiplinini etkileyen faktörler anketi	Okulumuzda disiplin sorunu bulunmamaktadır.
İnsan kaynakları verileri	Okulumuzda 1 müdür, 1 müdür yardımcısı, 9 öğretmen bulunmaktadır.
Öğretmenlerin hizmet içi eğitime katılma oranları	%61
Öğrenme ortamı verileri	Derslik: 8 Derslik Mescit: 1 adet Kütüphane: 1 adet
Okul/kurum ortamını değerlendirme anketi	Okul sınıf öğretmenleri ve şube rehber öğretmenleri tarafından uygulanmaktadır.

2.7.1. Kurum Teşkilat Yapısı



Şekil 3. Teşkilat Yapısı

2.7.2. İnsan Kaynakları

Okul Müdürü tarafından, görev dağılımı yapılarak, işlerin uyumlu bir şekilde yürütülmesi ve süreklilik kazanması sağlanmıştır. İdareci ve öğretmenlerin, seminerlere katılması sağlanarak, sınıflarda etkili performans göstermeleri sağlanmıştır. Şehit Fahreddin Sarı Ortaokulu Müdürlüğünün, fiziki koşulları gerektiğinde yenilenerek, okulun niteliğinin devamlılığı etkin kılınmıştır. Okul çalışanlarıyla, öğrenciler arasında etkili iletişim sağlamanın formülleri çikartılmıştır.

Bunlar:

- Sorunun çözümüne hâkim olma,
- Çözüm yolları geliştirme,
- Sakin bir üslupla iletişim kurma, • İkna edici olma,
- Öğrencinin dolayısıyla velinin memnuniyeti şeklinde sıralanabilir

Tablo 10. İdari Personelin Hizmet Süresine İlişkin Bilgiler

Hizmet Süreleri	2023 Yılı İtibarıyla	
	Kişi Sayısı	%
1-4 Yıl	2	100
5-6 Yıl	-	
7-10 Yıl	-	
10 Yıl ve Üzeri	-	

Tablo 11. Okul/Kurumda Oluşan Yönetici Sirkülasyon Tablosu

	Yıl İçerisinde Okul/Kurumdan Ayrılan Yönetici Sayısı			Yıl İçerisinde Okul/Kurumda Göreve Başlayan Yönetici Sayısı		
	2021	2022	2023	2021	2022	2023
TOPLAM	-	-	2	-	-	1

Tablo 12. Öğretmenlerin Hizmet Süreleri

Sıra No	Adı Soyadı	Branşı	Hizmet Süresi
1.	Hüseyin ŞAHİN	Matematik Öğretmeni	27 yıl
2.	Mustafa KELEŞ	Beden Eğitimi Öğretmeni	21 yıl
3.	Funda ÇELİK	Müzik Öğretmeni	16 yıl
4.	Elif BEZİR	Görsel Sanatlar Öğretmeni	15 yıl
5.	Esra ŞAHİN	Sosyal Bilgiler Öğretmeni	14 yıl
6.	Salim ÖZTÜRK	Türkçe Öğretmeni	12 yıl
7.	Yasemin ALTUNBAŞ	İngilizce Öğretmeni	11 yıl
8.	Hasan SELVİ	Fen Bilimleri Öğretmeni	8 yıl
9.	Abdulkadir COŞKUN	Din Kültürü ve Ahlak Bil.	7 yıl

Tablo 13. Kurumdaki Mevcut Hizmetli/ Memur Sayısı

	Görevi	Erkek	Kadın	Eğitim Durumu	Hizmet Yılı	Toplam
1	Memur					
2	Hizmetli					

Okulumuzda hizmetli ve memur bulunmamaktadır.

Tablo 14. Çalışanların Görev Dağılımı

Çalışanın Ünvanı	Görevleri
Okul /Kurum Müdürü	Okul müdürü; ders okutmanın yanında kanun, tüzük, yönetmelik, yönerge, program ve emirlere uygun olarak görevlerini yürütmeye, okulu düzene koymaya ve denetlemeye yetkilidir. Müdür, okulun amaçlarına uygun olarak yönetilmesinden, değerlendirilmesinden ve geliştirmesinden sorumludur. Okul müdürü, görev tanımında belirtilen diğer görevleri de yapar.
Müdür Yardımcısı	Müdür yardımcıları, ders okutmanın yanında okulun her türlü eğitim-öğretim, yönetim, öğrenci, personel, tahakkuk, ayniyat, yazışma, eğitici etkinlikler, yatılılık, bursluluk, güvenlik, beslenme, bakım, koruma, temizlik, düzen, halkla ilişkiler gibi işleriyle ilgili olarak okul müdürü tarafından verilen görevleri yapar. Bu görevlerin yapılmasından ve okulun amaçlarına uygun olarak işleyişinden müdüre karşı sorumludurlar. Müdür yardımcıları, görev tanımında belirtilen diğer görevleri de yapar.
Öğretmenler	Öğretmenler, kendilerine verilen sınıfın veya şubenin derslerini, programda belirtilen esaslara göre plânlamak, okutmak, bunlarla ilgili uygulama ve deneyleri yapmak, ders dışında okulun eğitim-öğretim ve yönetim işlerine etkin bir biçimde katılmak ve bu konularda kanun, yönetmelik ve emirlerde belirtilen görevleri yerine getirmekle yükümlüdürler.

Tablo 15. Okul/kurum Rehberlik Hizmetleri

Mevcut Kapasite				Mevcut Kapasite Kullanımı ve Performans						
Psikolojik Danışman Norm Sayısı	Görev Yapan Psikolojik Danışman Sayısı	İhtiyaç Duyulan Psikolojik Danışman Sayısı	Görüşme Odası Sayısı	Danışmanlık Hizmeti Alan			Rehberlik Hizmetleri İle İlgili Düzenlenen Eğitim/Paylaşım Toplantısı vb. Faaliyet Sayısı			
				Öğrenci Sayısı	Öğretmen Sayısı	Veli Sayısı	Öğretmenlere Yönelik	Öğrencilere Yönelik	Velilere Yönelik	

Okulumuzda psikolojik danışman normu yoktur.

2.7.3. Teknolojik Düzey

Tablo 16. Teknolojik Araç Gereç Durumu Tablosu

Araç-Gereçler	2021	2022	2023	İhtiyaç
Akıllı Tahta Sayısı	-	-	4	0
Masaüstü Bilgisayar Sayısı	4	4	4	0
Taşınabilir Bilgisayar Sayısı	1	2	2	0
Projeksiyon Sayısı	1	1	1	0
Çok Fonksiyonlu yazıcı Sayısı	2	2	3	0
Kamera Sayısı	4	4	4	0
Yazıcı Sayısı	2	2	3	0
Fotokopi Makinası Sayısı	2	2	3	0

Tablo 17. Fiziki Mekanlar Tablosu

Fiziki Mekân	Var	Yok	Ade t	İhtiyaç	Açıklama
Öğretmen Çalışma Odası	X		1	-	
Ekipman Odası	X	-	1	-	-
Kütüphane	X		1		
Rehberlik Servisi		X			
Resim Odası		X			
Müzik Odası		X			
Çok Amaçlı Salon	X		1		
Spor Salonu		X			

2.7.4. Mali Kaynaklar

Okulumuzun öğrencilerinin farklı illerden geliyor olması ve % 96 civarında öğrencinin kuran kursunda öğrenci olması nedeniyle okul aile birliği aktif olarak faaliyet yürütmemektedir. Okulumuzun mali bir kaynağı yoktur. İhtiyaçlar gelen ödenekler ile karşılanmaktadır. Bazı durumlarda ilçemizin zengin iş adamlarından destek alınmaktadır. Okulumuzun küçük olması ve köy okulu olması nedeniyle, okulumuzda kantin bulunmamaktadır.

Tablo 18. Gelir-Gider Tablosu

YILLAR	2021		2022		2023		
HARCAMA KALEMLERİ	GELİR	GİDER	GELİR	GİDER	GELİR	GİDER	
Temizlik	12400	5400	27540,94	8496,68	29891,95	10281,6	
Küçük Onarım							
Bilgisayar Harcamaları				6943,52			
Büro Makinaları Harcamaları							14707,28
Güvenlik		2500		4958,32			
Sosyal Faaliyetler		2500		4958,32			
Kırtasiye		2000		2184,10			4903,07
GENEL							

Tablo 19. Harcama Kalemler

Harcama Kalemi	Çeşitleri
Personel	Okulumuzda TYP kapsamında İŞKUR personeli çalıştırılmaktadır.
Onarım	Okul/kurum binası ve tesisatlarıyla ilgili her türlü küçük onarım; makine, bilgisayar, yazıcı vb. bakım giderleri gelen ödenekler ile yapılmaktadır.
Sosyal-sportif faaliyetler	Etkinlikler ile ilgili giderler
Temizlik	Temizlik malzemeleri alımı gelen ödeneklerle yapılmaktadır.
İletişim	Telefon, internet, faturaları bakanlık tarafından ödenmektedir.
Kırtasiye	Her türlü kırtasiye ve sarf malzemesi giderleri gelen ödeneklerle karşılanmaktadır.

Tablo 20. Kaynak Tablosu

Kaynaklar	2024	2025	2026	2027	2028
Genel Bütçe	Okulumuzun Köy okulu olması, öğrenci azlığı, gelen öğrencilerin kuran kursu öğrencisi olması ve farklı illerden gelmiş olması nedeniyle kaynak yok denebilir.				
Okul Aile Birliği	Öğrencilerimizin farklı illerden gelip kuran kursu öğrencileri olması sebebiyle okul aile birliği aktif olarak faaliyet göstermemektedir.				

Kira Gelirleri	Kira geliri yok.				
Döner Sermaye	Döner sermaye yoktur.				
Diğer					
TOPLAM					

2.7.5. İstatistiki Veriler

Tablo 21 Son Üç Yıla Ait Öğrenci Sayılarını Gösteren Tablo

Öğrenci sayısına ilişkin bilgiler								
	2020		2021		2022		2023	
	Kız	Erkek	Kız	Erkek	Kız	Erkek	Kız	Erkek
Öğrenci sayısı	58	14	35	4	65	4	49	2
Toplam öğrenci sayısı	72		39		69		51	

Yıllara Göre Ortalama Sınıf Mevcutları				Yıllara Göre Öğretmen Başına Düşen Öğrenci Sayısı			
2020	2021	2022	2023	2020	2021	2022	2023
18	10	17	13	8	4	7	6

Okulun köy okulu olması, öğrencilerin kuran kursu öğrencisi olması, okulun taşınmalı olması ve öğrenci sayısının az olması gibi sebeplerden dolayı okulumuzda kurslar açılmamaktadır. Aynı şekilde öğrencilerin büyük bir çoğunluğu lise öğrenimini dışardan devam ettirip kuran kursunda hafızlık eğitimi ve dini ilimler üzerine eğitimlerine devam etmektedirler. Bu durum öğrencilerin LGS odaklı değil aksine Kuran kursunun anlaşmalı olduğu imam hatip lisesine kayıtlarını yaptırmalarına sebep olmaktadır.

2.8. Çevre Analizi (PESTLE)

PESTLE analiziyle müdürlüğümüz çalışmalarını üzerinde etkili olan veya olabilecek politik, ekonomik, sosyokültürel, teknolojik, yasal ve çevresel dış etkenlerin tespit edilmesi amaçlanmıştır. Bu alanlardaki eğilimler tespit edilerek amaç ve hedefler oluşturulurken dikkate alınmıştır. Söz konusu etkenlerin saptanmasında PESTLE matrisinden faydalanılmıştır.

Bu analizde; büyük resme bakarak idareyi etkileyen veya etkileyebilecek değişiklikler, eğilimler vb. durumların sınıflandırılması sağlanır.

Analizde ayrıca; tespit edilen hususlar gerçekleştiğinde oluşturacağı potansiyel fırsat ve tehditlerin ortaya konulması beklenmektedir. Böylece tespitlerin ve ihtiyaçların belirlenmesi ve buna yönelik stratejilerin geliştirilmesinde önemli bir aşama kaydedilmiş olur.

Okul/kurum içi analizde, sağlıklı bir şekilde ortaya konan güçlü ve zayıf yönler, çevre analizi aşamasında elde edilecek fırsatlar ve tehditler ile birlikte değerlendirilerek en uygun stratejilerin belirlenmesi amaçlanmaktadır.

Hangi etkenlere bakılacağına örnekleri tablo sütunları altında verilmiştir.

Tablo 22. PESTLE Analiz Tablosu

Politik-Yasal etkenler	Ekonomik etkenler
Okulumuz, Milli Bakanlığı politikaları ve Milli Eğitim Bakanlığı stratejik planlama faaliyetleri ışığında eğitim-öğretim faaliyetlerine devam etmektedir. Öğrencilerini eğitimin merkezine koyan bir yaklaşım sergileyen okulumuz, öğrencilerin yeniliklere açık ve yeniliklerden haberdar, gelişim odaklı olmasını sağlayıcı, önleyici çalışmalarla, risklerden koruyucu politikalar uygulayarak yasal sorumluluklarını en iyi şekilde yerine getirmek için çalışmaktadır.	Ailelerin okulun maddi kaynaklarına çok fazla katkısı olmamaktadır. Belli dönemlerde okul bünyesinde hayırsever iş insanları ile işbirliği çalışmaları düzenlenmekte, buradan elde edilen gelirlerle okulumuzun eksikleri giderilmeye çalışılmaktadır.
Sosyokültürel etkenler	Teknolojik etkenler
Okulumuzun bulunduğu çevredeki hızlı yoğun göç olgusu, her geçen yılda okul öğrenci mevcudunun düşmesine neden olmaktadır.	Köy okulu olması nedeniyle okul çevresinde teknolojiye erişim noktasında imkanlardan uzak kalınmaktadır. Okulumuzda her sınıfta akıllı tahta bulunmaktadır. Öğrencilerin evde internete olan erişimi kısıtlıdır.

Ekolojik ve doğal çevre değişkenleri	Etik ve ahlaksal değişkenler
Okulumuza taşınmalı gelen öğrencilerin doğayı daha yakından tanınması açısından etkisi büyüktür. Bununla birlikte çocukların, gelişimlerinde olumsuz sonuçlara neden olan GDO'lu besinler yerine tamamen doğal ürün tüketmeleri köy hayatının en önemli yararı denilebilir.	Ülkemizin farklı kültürlerinden ortaokul çağındaki çocukların birarada eğitim gördüğü okulumuzda çocukların farklı kültürleri tanımaları ve bunlara saygı duymaları, birlikte yaşama bilinci kazanmaları için bizlere önemli bir görevler düşmektedir. Milli ve manevi kültürünü evrensel değerler içinde koruyup geliştiren bireyler yetiştirmek bizim asli görevimizdir. Öğrencilerimizin kendi öz kültürünü tanıyıp bunu karakterine yansıtarak yaşaması ve gelecek nesillere aktarması hepimizin ortak gayesidir.

2.9. GZFT Analizi

Okulumuzun temel istatistiklerinde verilen okul künyesi, çalışan bilgileri, bina bilgileri, teknolojik kaynak bilgileri ve gelir gider bilgileri ile paydaş anketleri sonucunda ortaya çıkan sorun ve gelişime açık alanlar iç ve dış faktör olarak değerlendirilerek GZFT tablosunda belirtilmiştir. Dolayısıyla olguyu belirten istatistikler ile algıyı ölçen anketlerden çıkan sonuçlar tek bir analizde birleştirilmiştir.

Kurumun güçlü ve zayıf yönleri donanım, malzeme, çalışan, iş yapma becerisi, kurumsal iletişim gibi çok çeşitli alanlarda kendisinden kaynaklı olan güçlülükleri ve zayıflıkları ifade etmektedir ve ayırmda temel olarak okul müdürü/müdürlüğü kapsamında bakılarak iç faktör ve dış faktör ayrımı yapılmıştır.

2.9.1. Güçlü ve Zayıf Yönler

Tablo 23. GZFT Listesi (Güçlü – Zayıf Yönler)

İç Çevre	
Güçlü Yönler	Zayıf Yönler
<ul style="list-style-type: none"> ➤ Öğrenciler ve Öğretmenler arasında etkili bir iletişim olması. ➤ Okulumuzda taşınmalı eğitim-öğretim yapıyor olması. ➤ Okulumuzda tam gün eğitim öğretim yapıyor olması. ➤ Yeniliklere açık deneyimli bir öğretmen kadrosunun olması. ➤ Bulunduğu konum itibariyle öğrencilerin dikkatini dağıtabilecek kafe, ve internet gibi oyun alanlarından uzak olması. ➤ Zeka oyunları sınıfının olması. ➤ Kur-anı Kerim sınıfının olması ➤ Yemekhanesinin olması ➤ Akıllı tahta kurulumunun tamamlanmış olması ➤ Okul ile ilgili kararlar alınırken tüm paydaşların görüş ve önerilerinin alınıyor olması ➤ Okul idaresinin çözüm odaklı olması ➤ ADSL bağlantısının olması ➤ Sınıfların akıllı tahtalarla donatımı ➤ Bütün branş öğretmenlerinin okulda kadrolu olarak olması ➤ Sınıf mevcut öğrenci sayılarının az olması 	<ul style="list-style-type: none"> ➤ Öğrencilerin bir kısmının devam problemi olması ➤ Öğrencilerimizin mezun olduktan sonra eğitimlerine açık liseden devam ediyor olmaları ➤ Öğrencilerimizin yatılı Kur'an kursu öğrencileri olduklarından dolayı ailelerini özlüyor olmaları ve zaman zaman uyum problemi yaşıyor olmaları ➤ Öğrencilerin okuma alışkanlığının yetersiz olması ➤ Öğrencilerimizin akademik başarılarının düşük olmasından dolayı öğretmenlerin zaman zaman motivasyon kaybı yaşıyor olmaları ➤ Bir grup öğretmenin çok uzun yıllardır aynı okulda çalışıyor olması ve okula ulaşımın kolay olmaması ➤ Hizmet içi eğitimlere gösterilen ilginin yetersiz olması ➤ Yatılı kalan gurbetçi öğrencilerin velileri ile okul çalışanlarının hiç tanışmamış olması ve yüz yüze iletişim sağlayamıyor olmaları ➤ Veli toplantılarına istenilen düzeyde katılım sağlanamaması ➤ Velilerin öğrencilerin derslerine yardımcı olamamaları ➤ Okul bahçesinin zemininin kötü durumda olması ➤ Öğrencilerin Bilişim araçlarını kullanabilecekleri bir bilişim sınıfının olmaması ➤ Eğitim-Öğretim materyallerinde eksiklikler olması ➤ Okul rehber öğretmenin olmaması ➤ Son yıllarda O.A.B.'nin neredeyse hiçbir gelirinin olmaması

2.9.2. Fırsatlar ve Tehditler

Tablo 24. GZFT Stratejileri (Fırsatlar – Tehditler)

Dış Çevre	
Fırsatlar	Tehditler
<ul style="list-style-type: none">• Arsin Belediyesinin okulumuzla ile iyi ilişkilerinin olması• Okul çevresinde okulu tehdit eden internet, oyun ve eğlence salonların olmaması• Milli Eğitim Bakanlığı MEBBİS ve e-okul sisteminin okul/kurumların iş ve işlemlerini kolaylaştırıyor olması. Milli Eğitim Bakanlığının eğitimle ilgili mevzuatı günün koşullarına göre yeniliyor olması yeniden yapılandırılması.• Okul çevresindeki doğal alanların olması ve oksijeni bol bir ortam olması• İŞ-KUR'un okul ve kurumların yardımcı personel ihtiyacına yönelik çalışmalar yapması	<ul style="list-style-type: none">• Yönetimlerin değişmesiyle mevzuatların sık sık değişmesi• Kurum finansal kaynaklarının yeterli olmaması• Ailelerin özel eğitim konusunda yeterli bilgiye ve farkındalığa sahip olmaması• Bireylerde oluşan teknoloji bağımlılığı• Öğrenci ve ailelerin meslekler ve iş hayatıyla ilgili yeterli bilgiye sahip olmaması• Dış etkenlerin okul yönetimlerine müdahalesi• Obezite ve dijital bağımlılık• Yerleşim alanlarının dağınık olması• Velilerin ekonomik durumunun ve eğitim düzeylerinin çok düşük olması.• Köyün göç vermesi.• Öğrenci sürekliliğinin olmaması.• Her geçen yıl öğrenci sayısındaki azalma• Velilerce okula gerekli desteğin verilmeyişi.

2.9.3. Gelişim ve Sorun Alanları

Gelişim ve sorun alanları analizi ile GZFT analizi sonucunda ortaya çıkan sonuçların planın geleceğe yönelim bölümü ile ilişkilendirilmesi ve buradan hareketle hedef, gösterge ve eylemlerin belirlenmesi sağlanmaktadır.

Gelişim ve sorun alanları ayrımında eğitim ve öğretim faaliyetlerine ilişkin üç temel tema olan Eğitime Erişim, Eğitimde Kalite ve kurumsal Kapasite kullanılmıştır. Eğitime erişim, öğrencinin eğitim faaliyetine erişmesi ve tamamlamasına ilişkin süreçleri; Eğitimde kalite, öğrencinin akademik başarısı, sosyal ve bilişsel gelişimi ve istihdamı da dâhil olmak üzere eğitim ve öğretim sürecinin hayata hazırlama evresini; Kurumsal kapasite ise kurumsal yapı, kurum kültürü, donanım, bina gibi eğitim ve öğretim sürecine destek mahiyetinde olan kapasiteyi belirtmektedir.

Tablo 25. Güçlü Yönler

GÜÇLÜ YÖNLER		
Eğitim ve Öğretime Erişim	Eğitim ve Öğretimde Kalite	Kurumsal Kapasite
<ol style="list-style-type: none"> 1. Okulda tekli eğitimin olması 2. Taşımali eğitim olması 3. Velilerin öğretmenlerle kolay iletişim kurması 4.Okul bahçesinin büyük olması 5. Ders başlama saatinin geç olması 6.Öğrenci sayısının az olması 	<ol style="list-style-type: none"> 1.Eğitim kadrosunun tecrübeli ve dinamik olması 2.Tüm branşlarda yeterli öğretmenin bulunması 3. Okul kütüphanesinin yeterli olması 4. Teknolojik donanımın yeterli olması 5.Okulumuzun tam gün eğitim yapması 6.Öğretmenlerin sınıflarda etkileşimli tahtadan yararlanabilmesi. 7. Okul servislerinin olması 	<ol style="list-style-type: none"> 1. Öğretmen başına düşen öğrenci sayısının çok az olması 2. Sınıfların etkileşimli tahtaya sahip olması 3.Öğrenci disiplin olaylarının az olması. 4. Temizlik, kırtasiye malzemeleri gibi ihtiyaçların zamanında karşılanması 5. Kameraların olması
ZAYIF YÖNLER		
<ol style="list-style-type: none"> 1. Okulumuzun merkezden uzak ve köy yerinde olması 2. Yetiştirme kurslarının olmaması 3. Velilerimizin sosyal ekonomik düzeyinin düşük olması 4. Veli toplantılarına katılımın düşük oranda sağlanıyor olması 	<ol style="list-style-type: none"> 1. Okulun başlangıç ve bitiş saatlerinden dolayı sosyal faaliyetlerin az olması 2. Kapalı spor salonunun olmaması 3.Okulda fen laboratuvarının olmaması 	<ol style="list-style-type: none"> 1. Okulumuzun fiziksel kapasitesinin yetersiz olması 2. Kantinin olmaması.

2.10. Tespit ve İhtiyaçların Belirlenmesi

Durum analizi çerçevesinde gerçekleştirilen tüm çalışmalardan elde edilen veriler; paydaş anketleri, toplantı tutanakları vs. göz önünde bulundurularak özet bir bakış geliştirilmiştir. Oluşturulan tablo amaç ve hedeflere ulaşmak için temel yapıyı oluşturacaktır.

3. GELECEĐE BAKIŐ

Okul M¼d¼rl¼ğ¼m¼z¼n Misyon, vizyon, temel ilke ve deđerlerinin oluŐturulması kapsamında ¼ğretmenlerimiz, ¼ğrencilerimiz, velilerimiz, alıŐanlarımız ve diđer paydaŐlarımızdan alınan g¼r¼Őler, sonucunda stratejik plan hazırlama ekibi tarafından oluŐturulan Misyon, Vizyon, Temel Deđerler; Okulumuz ¼st kurulana sunulmuŐ ve ¼st kurul tarafından onaylanmıŐtır.

3.1. Misyon

Okulumuz iin belirlenmiŐ olan eđitim-¼ğretim programını, evre fakt¼rlerini de dikkate alarak, etkili ve verimli bir Őekilde uygulamak, ¼ğrencilerin kabiliyetlerine ve inanlarına uygun bir eđitim hizmeti sunmak, onların sosyal, k¼lt¼rel ve ekonomik ihtiyalarını karŐılayacak yeteneklerini geliŐtirmelerine ortam hazırlamak ve okulda ¼ğrenmenin kalitesini artırmak temel iŐlevimizdir. Bizler ¼ğrencilerimizin bireysel ¼zelliklerine g¼re geliŐmelerini sađlamak, onlara ¼zg¼r d¼Ő¼nebilme yeteneđini kazandırmak ve demokratik bireyler olmalarını sađlayarak onların y¼zyılın geliŐen ihtiyalarına cevap verebilecek d¼zeyeye ıkarılması adına topluma yararlı bireyler olarak yetiŐtirilmesi iin varız.

T¼rk Milli Eđitiminin amaları ıŐıđında; d¼n¼, bug¼n¼ ve geleceđi b¼t¼nleŐtirerek, erdemli insan olmanın idealini ve deđiŐimi yaŐayacak ¼zg¼n, etkili ve nitelikli bir okul toplumu oluŐturmaktır. Atat¼rk ilke ve inkılapları dođrultusunda; Dođru, D¼r¼st, ađdaŐ, AraŐtırmacı, ¼zg¼venini kazanmıŐ, G¼zel ¼lkemizi; Hak ettiđi yere getirmek iin, S¼rekli alıŐan, Bireyler yetiŐtirmektir. Sonu olarak, herkesin kendini deđerli hissettiđi ve geliŐtirme imkânı bulduđu bilgi ve hoŐg¼r¼ iklimine sahip okul olmaktır.

3.2. Vizyon

Topluma nitelikli insan yetiŐtirme sorumluluđu ve anlayıŐı ile en ¼st abayı sarf ederek kaliteli eđitim ¼ğretim yapmaktır.

3.3. Temel Deęerler

- 1- Öğrenci, veli ve toplumun beklentilerini karşılayacak bir gelişimin yanındayız.
- 2- Başarının takım çalışmasıyla yakalanacağına inanırız
- 3- Ülkemizin geleceğinden sorumluyuz.
- 4- Eğitime yapılan yatırımı kutsal sayar, her türlü desteęi veririz.
- 5- Tüm çalışanların gelişmesi için fırsat eşitlięi sağlarız.
- 6- Gelişmede bilimsellik ve akılcılıęı temel alırız.
- 7- Öğrenci merkezli çalışmalar odak noktamızdır.
- 8- İlişkilerinde; dürüstlüęü, güveni, hoşgörüyü esas alan ve etkili iletişim kurabilen bireyler olmayı tercih ederiz.
- 9- Düşünsel ve bedensel emeęe saygı duyarız.
- 10- Estetik duygumuzu-görüşümüzü geliştirerek bunu yaşamımıza yansıtabiliriz.
- 11- İnsan hak ve özgürlüklerine saygılıyız.
- 12- Atatürk ilke ve inkılaplarına baęlıyız.
- 13- Toplumsal sorumluluk bilincine sahip bireyler yetiştirmeyi hedefliyoruz.

4. AMAÇ, HEDEF VE PERFORMANS GÖSTERGESİ İLE STRATEJİLERİN BELİRLENMESİ

4.1. Amaç ve Hedeflere Yönelik Mimari

Amaç 1 : Ortaokul kademesinde öğrencilerin kaliteli eğitime erişimleri fırsat eşitliği temelinde artırılarak bilişsel, duyuşsal ve fiziksel olarak çok yönlü gelişimleri sağlanacak ve temel hayat becerilerini edinmiş öğrenciler yetiştirilecektir.

Hedef 1.1 : Öğrencilerin bilimsel, kültürel, sanatsal, sportif ve toplum hizmeti alanlarında ders dışı etkinliklere katılım oranı artırılacaktır.

Hedef 1.2 : Öğrencilerin akademik başarılarıyla birlikte tasarım ve girişimcilik yönlerini artırmaya yönelik bütüncül çalışmalar yürütülecektir.

Amaç 2 : Eğitimin temel ilkeleri doğrultusunda okulun niteliğini arttırmak amacıyla kurumsal kapasite geliştirilecektir.

Hedef 2.1 : Temel eğitimde okulların niteliğini arttıracak uygulamalara ve çalışmalara yer verilmesi sağlanacaktır.

Hedef 2.2 : Eğitim ve öğretimin sağlıklı ve güvenli bir ortamda gerçekleştirilmesi için okul sağlığı ve güvenliği geliştirilecektir.

Hedef 3. 3 : Kurum personelinin mesleki gelişimlerinin artırılması sağlanacaktır.

4.2. Amaç, Hedef, Gösterge ve Stratejilere İlişkin Kartlar

TEMA: Eğitim ve Öğretimde Kalite	
Okul/Kurum Türü: Ortaokul	
Amaç	A.1 Ortaokul kademesinde öğrencilerin kaliteli eğitime erişimleri fırsat eşitliği temelinde artırılarak bilişsel, duyuşsal ve fiziksel olarak çok yönlü gelişimleri sağlanacak ve temel hayat becerilerini edinmiş öğrenciler yetiştirilecektir.
Hedef	H.1 Öğrencilerin bilimsel, kültürel, sanatsal, sportif ve toplum hizmeti alanlarında ders dışı etkinliklere katılım oranı artırılacaktır.
Performans Göstergeleri	PG 1.1 Okulda bir eğitim ve öğretim döneminde bilimsel, kültürel, sanatsal ve sportif alanlarda en az bir faaliyete katılan öğrenci oranı (%) PG 1.2 Bir eğitim ve öğretim yılında en az iki sosyal sorumluluk ve toplum hizmeti çalışmalarına katılan öğrenci oranı (%) PG 1.3 Bir eğitim ve öğretim yılında yerel, ulusal ve uluslararası proje, yarışma vb. etkinliklere katılan öğrenci oranı (%) PG 1.4 Okulda bir eğitim ve öğretim yılında geleneksel çocuk oyunları alt başlığında en az bir faaliyete katılan öğrenci oranı (%) PG 1.5 Okulda bir eğitim ve öğretim yılında geleneksel çocuk oyunlarına yönelik olarak düzenlenen alan/mekan sayısı.
Stratejiler	S1 Her bir öğrencinin bir kulüp faaliyetinde aktif olarak yer alması sağlanarak kulüp faaliyetlerinin etkinliği artırılacaktır. S2 Okul bünyesinde yarışmalar düzenlenecektir. S3 Okul bahçeleri çocukların geleneksel oyunlarla vakit geçirmelerini sağlayacak ve gelişimlerini destekleyecek şekilde etkin olarak kullanılacaktır S4 E-okul sisteminde bulunan sosyal etkinlik modülünde gerçekleştirilen etkinlikler işlenecektir. S5 Okul bahçeleri geleneksel çocuk oyunlarına yönelik düzenlenecektir.

TEMA: Eğitim ve Öğretimde Kalite	
Okul/Kurum Türü: Ortaokul	
Amaç	A.1 Ortaokul kademesinde öğrencilerin kaliteli eğitime erişimleri fırsat eşitliği temelinde artırılarak bilişsel, duyuşsal ve fiziksel olarak çok yönlü gelişimleri sağlanacak ve temel hayat becerilerini edinmiş öğrenciler yetiştirilecektir.
Hedef	H.2 Öğrencilerin akademik başarılarıyla birlikte tasarım ve girişimcilik yönlerini artırmaya yönelik bütüncül çalışmalar yürütülecektir.
Performans Göstergeleri	PG 1.1 Matematik dersi yıl sonu puanı ortalaması PG 1.2 Türkçe dersi yıl sonu puanı ortalaması PG 1.3 Fen Bilimleri dersi yıl sonu puanı ortalaması PG 1.4 Sosyal Bilimler dersi yıl sonu puanı ortalaması PG 1.5 Öğrenci başına okunan kitap sayısı
Stratejiler	S1 Öğrencilerin kazanım eksiklikleri tespit edilerek destekleme ve yetiştirme kurslarıyla akademik yeterliklerinin artırılması sağlanacaktır. S2 Öğrencilerin kompozisyon, resim, şiir vb. yarışmalara katılımları teşvik edilecek, okul içerisinde yapılan yarışmalarda öğrencilerin ödüllendirilmesi sağlanacaktır. S3 Okul kütüphanesi zenginleştirilecek, öğrencilerin kitap okumasını teşvik edecek etkinlikler düzenlenecektir. S4 Öğrencilerin yerel, ulusal ve uluslararası proje ve yarışmalara katılmaları teşvik edilecektir. S5 Öğrencilerin ortaokul 5.sınıflarda yabancı dil ağırlıklı eğitim almaları sağlanacaktır.

TEMA: Kurumsal Kapasite	
Okul/Kurum Türü: Ortaokul	
Amaç	A.2 Eğitimin temel ilkeleri doğrultusunda okulun niteliğini arttırmak amacıyla kurumsal kapasite geliştirilecektir.
Hedef	H.1 Temel eğitimde okulların niteliğini arttıracak uygulamalara ve çalışmalara yer verilmesi sağlanacaktır.
Performans Göstergeleri	PG 1.1 İyileştirilen fiziki mekân sayısı.
Stratejiler	S.1 Fiziki mekânların (derslikler, spor salonu, kütüphaneler, atölyeler vb.) iyileştirilmesi için kamu idareleri, belediyeler ve iş verenlerle iş birlikleri yapılacaktır.

TEMA: Kurumsal Kapasite	
Okul/Kurum Türü: Ortaokul	
Amaç	A.2 Eğitimin temel ilkeleri doğrultusunda okulun niteliğini arttırmak amacıyla kurumsal kapasite geliştirilecektir.
Hedef	H.2 Eğitim ve öğretimin sağlıklı ve güvenli bir ortamda gerçekleştirilmesi için okul sağlığı ve güvenliği geliştirilecektir.
Performans Göstergeleri	PG 1.1 Okulda yaşanan kaza sayısı PG 1.2 Bağımlılıkla mücadele ile ilgili konularda eğitim alan öğrenci ve öğretmen sayısı PG 1.3 Akran zorbalığı ve siber zorbalıkla ilgili konularda eğitim alan öğretmen, öğrenci ve veli sayısı PG 1.4 Sağlıklı beslenme ve obezite ile ilgili konularda verilen eğitim alan öğrenci, öğretmen ve veli sayısı PG 1.5 Sivil savunma eğitimlerine katılan öğrenci ve öğretmen sayısı
Stratejiler	S1 Eğitim ortamları iş sağlığı ve güvenliği yönergesine uygun hâle getirilecektir. S2 Öğrenci, öğretmen ve velilerde farkındalık oluşturmak için bağımlılıkla mücadele, akran zorbalığı, siber zorbalık, sağlıklı beslenme ve obezite, hijyen, bulaşıcı hastalıklar ve gıda güvenliği gibi konularda alan uzmanları ile iş birliğinde eğitimler düzenlenecektir. S3 Doğa, insan ve teknoloji kaynaklı (deprem, sel, heyelan, yangın, çığ ve salgın hastalıklar vd.) afetlere karşı gerekli tedbirlerin alınması için çalışmalar yapılacaktır. S4 Okulun afet ve acil durum eylem planının güncel tutulması sağlanacaktır. S5 Afet ve acil durum tatbikatları düzenlenecektir.

TEMA: Kurumsal Kapasite	
Okul/Kurum Türü: Ortaokul	
Amaç	A.2 Eğitimin temel ilkeleri doğrultusunda okulun niteliğini arttırmak amacıyla kurumsal kapasite geliştirilecektir.
Hedef	H.3 Kurum personelinin mesleki gelişimlerinin artırılması sağlanacaktır.
Performans Göstergeleri	PG 1.1 Hizmet içi eğitim alan yönetici ve öğretmen sayısı PG 1.2 Uzaktan hizmet içi eğitime katılan öğretmen sayısı PG 1.3 Ulusal ve uluslararası projelere katılım sağlayan öğretmen sayısı PG 1.4 Öğretmenlere yönelik düzenlenen eğitim sayısı PG 1.5 Yüksek lisans eğitimini sürdüren/ tamamlayan öğretmen ve yönetici sayısı
Stratejiler	S1 Okul yöneticilerinin ve öğretmenlerin mesleki gelişim ihtiyaçları tespit edilerek bu ihtiyaçları gidermeye yönelik bir mesleki gelişim planı hazırlanacaktır. S2 Bakanlık, diğer kurum ve kuruluşlarla yapılan iş birlikleri kapsamında yardımcı personelin görev alanı ile ilgili iş başı eğitim almaları sağlanacaktır. S3 Okul öğretmenlerinin alanlarında mesleki gelişimlerini ve öğretmenlik yeterliklerini geliştirmek için mahalli ve merkezi düzeyde eğitim almaları sağlanacaktır. S4 Okul yöneticilerinin ve öğretmenlerin dijital platformlar aracılığıyla verilen eğitimlere katılmaları teşvik edilecektir. S5 Okul personelinin motivasyon, iş doyumunu ve kurumsal bağlılık düzeylerini artıracak çalışmalar yapılacaktır.

4.3. Amaç, Hedef, Gösterge ve Stratejilere İlişkin Kart Şablonu Tablosu

Amaç 1	Otaorkul kademesinde öğrencilerin kaliteli eğitime erişimleri fırsat eşitliği temelinde artırılarak bilişsel, duyuşsal ve fiziksel olarak çok yönlü gelişimleri sağlanacak ve temel hayat becerilerini edinmiş öğrenciler yetiştirilecektir.									
Hedef 1.1	Öğrencilerin bilimsel, kültürel, sanatsal, sportif ve toplum hizmeti alanlarında ders dışı etkinliklere katılım oranı artırılabacaktır.									
Performans Göstergeleri	Hedefe Ektisi	Başlama Değeri	2024	2025	2026	2027	2028	İzleme Sıklığı	Rapor Sıklığı	
PG 4.1.1 Okulda bir eğitim ve öğretim döneminde bilimsel, kültürel, sanatsal ve sportif alanlarda en az bir faaliyete katılan öğrenci oranı (%)	20	83,5	85	87,5	89	91	92	6 ay	12 ay	
PG 4.1.2 Bir eğitim ve öğretim yılında en az iki sosyal sorumluluk ve toplum hizmeti çalışmalarına katılan öğrenci oranı (%)	20	32	33	34	35	36	37	6 ay	12 ay	
PG 4.1.3 Bir eğitim ve öğretim yılında yerel, ulusal ve uluslararası proje, yarışma vb. etkinliklere katılan öğrenci oranı (%)	20	14,28	15,5	16,5	18	19,5	21	6 ay	12 ay	
PG 4.1.4 Okulda bir eğitim ve öğretim yılında geleneksel çocuk oyunları alt başlığında en az bir faaliyete katılan öğrenci oranı (%)	20	30	32	34	36	38	40	6 ay	12 ay	
PG 4.1.5 Okulda bir eğitim ve öğretim yılında geleneksel çocuk oyunlarına yönelik olarak düzenlenen alan/mekan sayısı.	20	1	1	1	1	1	1	6 ay	12 ay	
Koordinatör Birim	Okul İdaresi									
İş birliği Yapılacak Birimler	Okul İdaresi, İlçe Milli Eğitim Müdürlüğü, Okul Aile Birliği, İlçe Spor Müdürlüğü, Belediye ve Sivil Toplum Kuruluşları, Hayırseverler									
Riskler	-									
Stratejiler	S1 Her bir öğrencinin bir kulüp faaliyetinde aktif olarak yer alması sağlanarak kulüp faaliyetlerinin etkinliği artırılacaktır. S2 Okul bünyesinde yarışmalar düzenlenecektir. S3 Okul bahçeleri çocukların geleneksel oyunlarla vakit geçirmelerini sağlayacak ve gelişimlerini destekleyecek şekilde etkin olarak kullanılacaktır S4 E-okul sisteminde bulunan sosyal etkinlik modülünde gerçekleştirilen etkinlikler işlenecektir. S5 Okul bahçeleri geleneksel çocuk oyunlarına yönelik düzenlenecektir.									
Maliyet Tahmini	10000									
İhtiyaçlar	<ul style="list-style-type: none"> İlgili kurum ve kuruluşlarla iş birliğinin artırılması Öğrencilerin sosyal, sportif, kültürel açıdan fırsat eşitliği temelinde desteklenme ihtiyacı 									

	<ul style="list-style-type: none"> •Öğrencileri sosyal, sportif, kültürel faaliyetlere yönlendirecek teşvik mekanizmalarının güçlendirilmesi •Okul bahçelerinde ve diğer eğitim ortamlarında geleneksel oyun alanı ihtiyacı
--	---

Amaç 1	A1. Ortaokul kademesinde öğrencilerin kaliteli eğitime erişimleri fırsat eşitliği temelinde artırılarak bilişsel, duyuşsal ve fiziksel olarak çok yönlü gelişimleri sağlanacak ve temel hayat becerilerini edinmiş öğrenciler yetiştirilecektir.								
Hedef 2	H2. Öğrencilerin akademik başarılarıyla birlikte tasarım ve girişimcilik yönlerini artırmaya yönelik bütüncül çalışmalar yürütülecektir.								
Performans Göstergeleri	Hedefe Ektisi	Başlama Değeri	2024	2025	2026	2027	2028	İzleme Sıklığı	Rapor Sıklığı
PG 1.1 Matematik dersi yıl sonu puanı ortalaması	20	57,03	59,88	62,87	66,01	68,29	70,33	6 Ay	12 Ay
PG 1.2 Türkçe dersi yıl sonu puanı ortalaması	20	78,01	79,57	80,35	81,91	83,47	84,25	6 Ay	12 Ay
PG 1.3 Fen Bilimleri dersi yıl sonu puanı ortalaması	20	57,94	59,09	59,67	60,83	61,99	62,57	6 Ay	12 Ay
PG 1.4 Sosyal Bilimler dersi yıl sonu puanı ortalaması	20	69,38	70,76	71,46	72,84	74,23	74,93	6 Ay	12 Ay
PG 1.5 Öğrenci başına okunan kitap sayısı	20	5	6	7	8	9	10	1 Ay	12 Ay
Koordinatör Birim	Okul İdaresi								
İş birliği Yapılacak Birimler	Ders öğretmenleri, Sınıf Rehber Öğretmenleri, Öğrenci velileri, Çiçekli Kız Kur'an Kursu Yönetimi								
Riskler	R.1.Öğrencilerin okula devamsızlığı								
Stratejiler	S1 Öğrencilerin kazanım eksiklikleri tespit edilerek akademik yeterliklerinin artırılması sağlanacaktır. S2 Öğrencilerin kompozisyon, resim, şiir vb. yarışmalara katılımları teşvik edilecek, okul içerisinde yapılan yarışmalarda öğrencilerin ödüllendirilmesi sağlanacaktır. S3 Okul kütüphanesi zenginleştirilecek, öğrencilerin kitap okumasını teşvik edecek etkinlikler düzenlenecektir.								

	S4 Öğrencilerin yerel, ulusal ve uluslararası proje ve yarışmalara katılmaları teşvik edilecektir.
Maliyet Tahmini	5.000,00 TL
İhtiyaçlar	İ.1.Devamsızlığın önlenmesi ve öğrenme kayıplarının giderilmesi için sınıf rehberlik sisteminin geliştirilmesi İ.2.Ders öğretmenlerinin öğrenciler için öğrenme kayıplarına yönelik tamamlayıcı eğitim çalışmaları yapmaları 1.3.Öğrenciler için kitap sayısının artırılması

Amaç 2	A2. Eğitimin temel ilkeleri doğrultusunda okulun niteliğini arttırmak amacıyla kurumsal kapasite geliştirilecektir.									
Hedef 1	H1. Temel eğitimde okulların niteliğini arttıracak uygulamalara ve çalışmalara yer verilmesi sağlanacaktır.									
Performans Göstergeleri	Hedefe Ektisi	Başlama Değeri	2024	2025	2026	2027	2028	İzleme Sıklığı	Rapor Sıklığı	
P 1.1 İyileştirilen fiziki mekân sayısı.	100	0	1	2	3	4	5	6 Ay	12 Ay	
Koordinatör Birim	Okul İdaresi									
İş birliği Yapılacak Birimler	Milli Eğitim Bakanlığı, İlçe Milli Eğitim Müdürlüğü, Belediye, Ulusal ve Uluslararası projeler, Hayırseverler									
Riskler	-									
Stratejiler	S.1. Fiziki mekânların (derslikler, spor salonu, kütüphaneler, atölyeler vb.) iyileştirilmesi için kamu idareleri, belediyeler ve işverenlerle iş birlikleri yapılacaktır.									
Maliyet Tahmini	5.000,00 TL									
İhtiyaçlar	İ.1. İyileştirme yapılacak olan mekanın tespiti ve iyileştirmenin tasarısının yapılması İ.2. İyileştirme için gerekli ödeneğin bulunması									

Amaç 2	A2. Eğitimin temel ilkeleri doğrultusunda okulun niteliğini arttırmak amacıyla kurumsal kapasite geliştirilecektir.									
Hedef 2	H.2 Eğitim ve öğretimin sağlıklı ve güvenli bir ortamda gerçekleştirilmesi için okul sağlığı ve güvenliği geliştirilecektir.									
Performans Göstergeleri	Hedefe Ektisi	Başlama Değeri	2024	2025	2026	2027	2028	İzleme Sıklığı	Rapor Sıklığı	
PG 1.1 Okulda yaşanan kaza sayısı	20	1	1	1	1	1	1	6 Ay	12 Ay	
PG 1.2 Bağımlılıkla mücadele ile ilgili konularda eğitim alan öğrenci ve öğretmen sayısı	20	50	55	55	55	55	55	6 Ay	12 Ay	
PG 1.3 Akran zorbalığı ve siber zorbalıkla ilgili konularda eğitim alan öğretmen, öğrenci ve veli sayısı	20	65	70	75	80	85	90	6 Ay	12 Ay	

PG 1.4 Sağlıklı beslenme ve obezite ile ilgili konularda verilen eğitim alan öğrenci, öğretmen ve veli sayısı	20	65	70	75	80	85	90	6 Ay	12 Ay
PG 1.5 Sivil savunma eğitimlerine katılan öğrenci ve öğretmen sayısı	20	65	70	75	80	85	90	6 Ay	12 Ay
Koordinatör Birim	Okul İdaresi								
İş birliği Yapılacak Birimler	Sınıf Rehber Öğretmenleri, Öğrenci velileri, İlçe Milli Eğitim Müdürlüğü								
Riskler	R.1.Öğrencilerin okula devamsızlığı								
Stratejiler	S1 Eğitim ortamları iş sağlığı ve güvenliği yönergesine uygun hâle getirilecektir. S2 Öğrenci, öğretmen ve velilerde farkındalık oluşturmak için bağımlılıkla mücadele, akran zorbalığı, siber zorbalık, sağlıklı beslenme ve obezite, hijyen, bulaşıcı hastalıklar ve gıda güvenliği gibi konularda alan uzmanları ile iş birliğinde eğitimler düzenlenecektir. S3 Doğa, insan ve teknoloji kaynaklı (deprem, sel, heyelan, yangın, çığ ve salgın hastalıklar vd.) afetlere karşı gerekli tedbirlerin alınması için çalışmalar yapılacaktır. S4 Okulun afet ve acil durum eylem planının güncel tutulması sağlanacaktır. S5 Afet ve acil durum tatbikatları düzenlenecektir.								
Maliyet Tahmini	-								
İhtiyaçlar	Stratejilerle ilgili seminerlerin verilmesi								

Amaç 2	A2. Eğitimin temel ilkeleri doğrultusunda okulun niteliğini arttırmak amacıyla kurumsal kapasite geliştirilecektir.								
Hedef 3	H.3 Kurum personelinin mesleki gelişimlerinin artırılması sağlanacaktır.								
Performans Göstergeleri	Hedef Ektisi	Başlama Değeri	2024	2025	2026	2027	2028	İzleme Sıklığı	Rapor Sıklığı
PG 1.1 Hizmet içi eğitim alan yönetici ve öğretmen sayısı	20	11	11	11	11	11	11	6 Ay	12 Ay
PG 1.2 Uzaktan hizmet içi eğitime katılan öğretmen sayısı	20	11	11	11	11	11	11	6 Ay	12 Ay
PG 1.3 Ulusal ve uluslararası projelere katılım sağlayan öğretmen sayısı	20	0	1	2	3	4	5	6 Ay	12 Ay
PG 1.4 Öğretmenlere yönelik düzenlenen eğitim sayısı	20	0	1	2	3	4	5	6 Ay	12 Ay
PG 1.5 Yüksek lisans eğitimini sürdüren/ tamamlayan öğretmen ve yönetici sayısı	20	0	1	1	2	2	3	6 Ay	12 Ay

Koordinatör Birim	Okul İdaresi
İş birliği Yapılacak Birimler	Milli Eğitim Bakanlığı, İlçe Milli Eğitim Müdürlüğü, Öğretmenler
Riskler	-
Stratejiler	S1. Okul yöneticilerinin ve öğretmenlerin mesleki gelişim ihtiyaçları tespit edilerek bu ihtiyaçları gidermeye yönelik bir mesleki gelişim planı hazırlanacaktır. S2. Bakanlık, diğer kurum ve kuruluşlarla yapılan iş birlikleri kapsamında yardımcı personelin görev alanı ile ilgili iş başı eğitim almaları sağlanacaktır. S3. Okul öğretmenlerinin alanlarında mesleki gelişimlerini ve öğretmenlik yeterliklerini geliştirmek için mahalli ve merkezi düzeyde eğitim almaları sağlanacaktır. S4. Okul yöneticilerinin ve öğretmenlerin dijital platformlar aracılığıyla verilen eğitimlere katılmaları teşvik edilecektir. S5. Okul personelinin motivasyon, iş doyum ve kurumsal bağlılık düzeylerini artıracak çalışmalar yapılacaktır.
Maliyet Tahmini	-
İhtiyaçlar	-
Açıklama	Okulumuzda yardımcı personel bulunmamaktadır.

4.4. Maliyetlendirme

Tablo 26. . Tahmini Maliyet Tablosu

	2024	2025	2026	2027	2028	Toplam Maliyet
Amaç 1	-	-	-	-	-	-
Hedef 1	2000	2000	2000	2000	2000	10000
Hedef 2	1000	1000	1000	1000	1000	5000
Amaç 2						
Hedef 1	1000	1000	1000	1000	1000	5000
Hedef 2	-	-	-	-	-	
Hedef 3	-	-	-	-	-	
Genel Yönetim Giderleri	10000	15000	20000	25000	30000	100000
TOPLAM	14000	19000	24000	29000	34000	120000

5.İZLEME VE DEĞERLENDİRME

Bu bölümde şehit Fahreddin Ortaokulu Müdürlüğü 2024-2028 Stratejik Planı'nın izleme ve değerlendirme modeline ve aşamalarına değinilmiştir. Ayrıca, izleme ve değerlendirme faaliyetlerinin etkin bir şekilde gerçekleştirilmesi için oluşturulan performans göstergelerine ilişkin sorumlu birimlere yer verilmiştir.

Stratejik planlarda yer alan amaç ve hedeflere ulaşma durumlarının tespiti ve bu yolla stratejik planlardaki amaç ve hedeflerin gerçekleştirilebilmesi için gerekli tedbirlerin alınması izleme ve değerlendirme ile mümkün olmaktadır. İzleme, stratejik plan uygulamasının sistematik olarak takip edilmesi ve raporlanmasıdır. Değerlendirme ise, uygulama sonuçlarının amaç ve hedeflere kıyasla ölçülmesi ve söz konusu amaç ve hedeflerin tutarlılık ve uygunluğunun analizidir.

Müdürlüğümüzün 2024-2028 Stratejik Planı'nın izlenmesi ve değerlendirilmesi uygulamaları, 2019-2023 Stratejik Planı İzleme ve Değerlendirme Modeli'nin geliştirilmiş sürümü olan 2024-2028 Stratejik Planı İzleme ve Değerlendirme Modeli çerçevesinde yürütülecektir. İzleme ve değerlendirme sürecine yön verecek temel ilkeler "Katılımcılık, Saydamlık, Hesap verebilirlik, Bilimsellik, Tutarlılık ve Nesnellik" olarak ifade edilebilir.

İdarelerin kurumsal yapılarının kendine has farklılıkları izleme ve değerlendirme süreçlerinde farklılaşmasını beraberinde getirmektedir. Eğitim idarelerinin ana unsurunun, girdi ve çıktılarının insan oluşu, ürünlerinin değerinin kısa vadede belirlenememesine ve insan unsurundan kaynaklı değişkenliğin ve belirsizliğin fazla olmasına yol açmaktadır. Bu durumda sadece nicel yöntemlerle yürütülecek izleme ve değerlendirmelerin eğitsel olgu ve durumları açıklamada yetersiz kalabilmesi söz konusudur. Nicel yöntemlerin yanında veya onlara alternatif olarak nitel yöntemlerin de uygulanmasının daha zengin ve geniş bir bakış açısı sunabileceği belirtilebilir.

Belirtilen temel ilkeler ve veri analiz yöntemleri doğrultusunda birlikte Millî Eğitim Müdürlüğü 2024-2028 Stratejik Planı İzleme ve Değerlendirme Modeli'nin çerçevesini;

1. Performans göstergeleri ve stratejiler bazında gerçekleşme durumlarının belirlenmesi,
2. Performans göstergelerinin gerçekleşme durumlarının hedeflerle kıyaslanması,

3. Stratejiler kapsamında yürütülen faaliyetlerin takip edilmesi,
4. Sonuçların raporlanması ve paydaşlarla paylaşımı,
5. Hedeflerden sapmaların nedenlerinin araştırılması,
6. Alternatiflerin ve çözüm önerilerinin geliştirilmesi süreçleri oluşturmaktadır.



Şekil 4. İzleme ve Değerlendirme Süreci

Stratejik planın izlenmesinde 6 aylık dönemlerde izleme yapılacak denetim birimleri, il ve ilçe millî eğitim müdürlüğü ve Bakanlık denetim ve kontrollerine hazır halde tutulacaktır.

Yıllık planın uygulanmasında yürütme ekipleri ve eylem sorumlularıyla toplantılar yapılacaktır. Toplantıda yapılanlar ve sonraki aylarda yapılacaklar görüşülüp karara bağlanacaktır.